

# Program hospodárskeho rozvoja a sociálneho rozvoja obce Soboš

2015 – 2024



## OBSAH

1 ÚVOD .....	5
2 FORMY A OBSAHY MATERIÁLOV PRE VEREJNOSŤ .....	7
2.1 ANALYZOVANÉ KONCEPČNÉ DOKUMENTY .....	7
2.2 FINANČNÉ ZABEZPEČENIE PRE REALIZÁCIU PHRSR OBCE SOBOŠ .....	10
2.3 DOKUMENTY SÚVISIACE S ROZVOJOM OBCE SOBOŠ – ZAČLENENIE OBCE DO ÚZEMIA MAS TOPOĽA.....	17
3 ZÁKLADNÁ CHARAKTERISTIKA OBCE .....	17
3.1 HISTÓRIA OBCE .....	18
3.2 SYMBOLY OBCE .....	19
3.3 PRÍRODNÉ POMERY.....	19
3.4 VYUŽITIE KRAJINY OBCE .....	19
3.5 ŽIVOTNÉ PROSTREDIE .....	21
3.6 CESTOVNÝ RUCH .....	22
3.7 OBYVATEĽSTVO A ŠTRUKTÚRA OSÍDLENIA .....	22
3.8 VZDELANIE A ZAMESTNANOSŤ.....	26
3.9 BÝVANIE – VYBAVENOSŤ DOMÁCNOSTÍ .....	28
3.10 MIMOVLÁDNE ORGANIZÁCIE, ZDRUŽENIA A SPOJKY .....	29
3.11 ŠKOLSTVO.....	29
3.12 KULTÚRA A ŠPORT .....	30
3.13 SOCIÁLNA OBLASŤ A ZDRAVOTNÍCTVO.....	30
3.14 EKONOMIKA OBCE .....	30
3.15 SAMOSPRÁVA.....	31
3.16 TRH PRÁCE.....	31
3.17 TECHNICKÁ, TECHNOLOGICKÁ A DOPRAVNÁ INFRAŠTRUKTÚRA.....	32

4 IDENTIFIKÁCIA VONKAJŠÍCH FAKTOROV A ANALÝZA VONKAJŠIEHO PROSTREDIA NA VÝVOJ SITUÁCIE V OBCI .....	32
5 EX-POST HODNOTENIE PREDCHÁDZAJÚCEHO PHRSR .....	36
6 SWOT ANALÝZY .....	37
6.1 PROBLÉMOVÁ ANALÝZA – HLAVNÉ ODVETVOVE DISPARITY A VYMEDZENIE CIEĽOVÝCH SKUPÍN SO SÚSTREDENOU PODPOROU OBCE SOBOŠ .....	40
7 VÍZIA OBCE SOBOŠ.....	42
7.1 FORMULÁCIA A NÁVRH STRATÉGIE .....	42
8 PROGRAMOVÁ ČASŤ .....	43
9 EX-ANTE HODNOTENIE.....	44
10 REALIZAČNÁ ČASŤ .....	45
11 AKČNÝ PLÁN .....	46
12 FINANČNÁ ČASŤ .....	46
13 ZÁVER .....	47

## ZOZNAM TABULIEK

Tabuľka 1 Štruktúra operačných programov.....	11
Tabuľka 2 Základná charakteristika obce .....	17
Tabuľka 3 Pôdny fond riešeného územia za rok 2014.....	20
Tabuľka 4 Vývoj počtu obyvateľov v obci Soboš .....	23
Tabuľka 5 Predpokladaný vývoj počtu obyvateľov .....	25
Tabuľka 6 Vzdelanie .....	26
Tabuľka 7 Odvetvia hospodárstva .....	27
Tabuľka 8 Hospodáriace domácnosti .....	28
Tabuľka 9 Príjmy a výdavky obce .....	31
Tabuľka 10 Nezamestnanosť .....	32
Tabuľka 11 STEEP analýza .....	35
Tabuľka 12 Ex-post hodnotenie.....	36
Tabuľka 13 Plánované ciele, opatrenia a aktivity v sociálnej oblasti .....	43
Tabuľka 14 Plánované ciele, opatrenia a aktivity v hospodárskej oblasti.....	43
Tabuľka 15 Plánované ciele, opatrenia a aktivity v environmentálnej oblasti.....	44
Tabuľka 16 Plán priebežných hodnotení PHRSR na programové obdobie 2015 - 2024 .....	46
Tabuľka 17 Predpokladané zdroje financovania jednotlivých opatrení.....	47
Tabuľka 18 Postup tvorby PHRSR - záver .....	48

**ZOZNAM PRÍLOH**

PRÍLOHA Č. 1 AKČNÝ PLÁN .....	49
PRÍLOHA Č. 2 POUŽITÁ LITERATÚRA .....	51
PRÍLOHA Č. 3 ZOZNAM POUŽITÝCH SKRATIEK.....	52
PRÍLOHA Č. 4 DOHODA O PARTNERSTVE .....	54

## PROGRAM HOSPODÁRSKEHO ROZVOJA A SOCIÁLNEHO ROZVOJA OBCE SOBOŠ

### PROGRAMOVACIE OBDOBIE 2015 -2024

#### Formulár č. 1 – Hlavička dokumentu PHRSR

<b>Názov:</b>	Program hospodárskeho rozvoja a sociálneho rozvoja obce Soboš 2015 - 2024
<b>Územné vymedzenie:</b>	Prešovský kraj, okres Svidník, obec Soboš ŠÚJ 527807
<b>Územný plán obce schválený:</b>	nie
<b>Dátum schválenia PHRSR:</b>	04.03.2016
<b>Dátum platnosti:</b>	Od 2015 - 2024
<b>Verzia:</b>	1.0
<b>Publikovaný verejne:</b>	07.03.2016

Zdroj: vlastné spracovanie

<b>Soboš</b>	
<b>ZÁKLADNÉ ÚDAJE</b>	
Kraj:	Prešovský
Okres:	Svidník
Región:	Prešovský samosprávny kraj
Poloha:	49°08'47"S 21°32'56"V
Nadmorská výška:	216 m.n.m.
Rozloha:	7,17 km <sup>2</sup> (717 ha)
Počet obyvateľov:	148 (31.12.2014)
Hustota obyvateľstva:	20,65 obyv./km <sup>2</sup>
<b>NACIONÁLE</b>	
PSČ:	090 42
ŠÚJ:	527 807
EČV:	SK
Tel. predvoľba:	+421-75
<b>OFICIÁLNE ADRESY</b>	
Adresa:	Obec Soboš – Obecný úrad  Soboš 12  090 42 Okružle
Web:	www.sobos.sk
E-mail:	obecsobos@centrum.sk
Telefón:	054 / 759 12 00
Fax:	054 / 759 12 00

## 1 ÚVOD

PHRSR - Program hospodárskeho rozvoja a sociálneho rozvoja obce Soboš bol vypracovaný v mesiacoch december 2015 – marec 2016 v zmysle zákona č. 309/2014 z 15. októbra, ktorým sa mení a dopĺňa zákon č. 539/2008 Z. z. o podpore regionálneho rozvoja v znení neskorších predpisov. Novela stanovila metodiku a z nej vyplývajúcu novú štruktúru a postupy spracovania PHRSR.

PHRSR je východiskovým dokumentom pre tvorbu stratégií súvisiacich s čerpaním Európskych štrukturálnych investičných fondov (EŠIF) a to využívaním Európskeho poľnohospodárskeho fondu pre rozvoj vidieka (ďalej len EPFRV) prostredníctvom programu rozvoja vidieka SR 2014 – 2020 (ďalej len PRV) a Európskeho fondu regionálneho rozvoja (ďalej len EFRR) prostredníctvom Integrovaného regionálneho operačného programu 2014-2020 (ďalej len IROP) ako i ďalších nižšie uvedených programov. Novelizovaný PHRSR obce Soboš je základným dokumentom pre riadenie obce.

Je spracovaný na 5 rokov s výhľadom maximálne do roku 2024. PHRSR je výsledkom strategického plánovania, ktoré konkrétne napĺňa MSRÚ MAS TOPOĽA.

Tvorba PHRSR obce Soboš vychádza z princípov:

- kvalitných a overených dát,
- komplexnej ekonomickej, sociálnej a ekologickej analýzy,
- partnerstva hlavných aktérov územia obce.

Celý proces spracovania PHRSR obce Soboš na roky 2015 - 2024 a harmonogram realizácie jednotlivých častí je nastavený tak, aby umožňoval poslancom a občanom obce aktívne sa zúčastňovať na jeho tvorbe a takto zachytiť čo najviac podnetov, ktoré budú viesť k vyššej kvalite života v obci.

### Formulár č. 2 Zámer spracovania PHRSR

<b>Zámer spracovania PHRSR</b>	
<b>Názov dokumentu:</b>	Program hospodárskeho rozvoja a program sociálneho rozvoja obce SOBOŠ na roky 2015 - 2024
<b>Forma spracovania:</b>	Dodávateľsky neziskovou organizáciou VIDIEK, Bardejovská 254, 087 01 Giraltovce
<b>Riadenie procesu spracovania:</b>	Koordinátor spracovania – starostka obce: Mgr. Ivana Ivančová Pracovná skupina za ekonomickú oblasť: Vedúci: Ján Bučko Členovia: Ján Ivančo, Jaroslav Čubirka Pracovná skupina za environmentálnu oblasť: Vedúci: Ján Dvorčák Členovia: Roman Čubirka, Ján Pazin Pracovná skupina za sociálnu oblasť: Vedúci: Ján Čubirka Členovia: Mgr. Janette Bučková, Ján Bučko

<b>Obdobie spracovania:</b>	Podľa harmonogramu
<b>Financovanie spracovania:</b>	Náklady na dodávateľské spracovanie spolu: 150 Eur Náklady na tlač spolu : 100 Náklady na publicitu spolu: 50 Náklady na pracovné stretnutia: 50

Zdroj: Weisová, Bernátová: Strategické plánovanie samosprávy, Municipalia 2012

**Formulár č.3 Harmonogram spracovania PHRSR**

Harmonogram spracovania PHRSR												
Termín	I.	II.	III.	IV.	V.	VI.	VII.	VIII.	IX.	X.	XI.	XII.
Úvod												
Analytická časť												
Strategická časť												
Programová časť												
Realizačná časť												
Finančná časť												
Záver												

Zdroj: Weisová, Bernátová: Strategické plánovanie samosprávy, Municipalia 2012

**Zámer spracovania PHRSR** bol schválený Obecným zastupiteľstvom dňa 09.12.2015 uznesením č. 5/2015 ako základný a kľúčový strednodobý rozvojový dokument ktorý:

- bude cielene a koncepcne usmerňovať a podporovať ekonomický sociálny rozvoj obce,
- jasne stanoví priority a ciele za účelom realizácie strednodobého a trvalo udržateľného rozvoja založeného na cielenej stratégii a nie na náhlych nekoordinovaných rozhodnutiach,
- zahrnie výstupy z Miestnej stratégie rozvoja územia MAS Topoľa a regionálnych a národných dokumentov,
- konkrétne a jasne sformuluje predstavu a víziu o budúcnosti obce Soboš do roku 2024.

## **ANALYTICKÁ ČASŤ PROGRAMU HOSPODÁRSKEHO ROZVOJA A SOCIÁLNEHO ROZVOJA OBCE**

### **2 FORMY A OBSAHY MATERIÁLOV PRE VEREJNOSŤ**

Informovanie verejnosti je zabezpečované v úzkej súčinnosti pri tvorbe Miestnej stratégie rozvoja územia MAS Topoľa, o. z., ktorého členom je i obec Soboš, najmä pri tvorbe článkov v Giraltovskej spravodajcovi, regionálnom týždenníku Dukla a pod., príprave anketových materiálov, prieskumov verejnej mienky, dotazníkmi pre širokú verejnosť a záujmové skupiny, informačných formulárov, tabuliek, novinových článkov, stretnutí s odborníkmi na spracovanie stratégie MAS TOPOĽA a občanov obce Soboš.

Stretnutia so spracovateľmi PHRSR konkrétne riešili a hodnotili aktuálny stav obce, hľadali a analyzovali vnútorné činitele ovplyvňujúce súčasný stav obce, hľadali východiská z terajšej situácie a vytvárali víziu obce do roku 2024, najmä v oblasti hospodárskej, environmentálnej a sociálnej. Za každú oblasť je potrebné i naďalej sa zúčastňovať na stretnutiach s nezávislými expertmi, týkajúcich sa poradenských služieb a prípravy MSRÚ MAS Topoľa a neustále využívať jej webovú stránku.

Počas prípravy PHRSR boli v obci zorganizované verejné stretnutia s občanmi a poslancami za účelom ich participácie na vízii a strategických cieľoch v rámci spracovania Programu hospodárskeho rozvoja a sociálneho rozvoja obce.

#### **2.1 Analyzované koncepcné dokumenty**

Program hospodárskeho rozvoja a sociálneho rozvoja obce Soboš patrí medzi základné dokumenty podporujúce regionálny rozvoj v SR ako súčasť sústavy členenej na strategické dokumenty vypracované na úrovni štátu, sektorov, samosprávnych krajov, regiónov a obcí a programové dokumenty EÚ (pre využitie zdrojov predvstupových a štrukturálnych fondov).

#### **Východiskové podklady v rámci podpory regionálneho rozvoja na:**

##### **I. Miestnej úrovni:**

- Program hospodárskeho a sociálneho rozvoja obce Soboš je strednodobý programový dokument na úrovni obce,
- Rozpočet obce

##### **II. Regionálnej úrovni:**

Plán hospodárskeho rozvoja a sociálneho rozvoja PSK na programové obdobie 2014 - 2020, ktorý je v súlade s cieľmi a prvoradými potrebami ustanovenými v národnom pláne a s podkladom na vypracovanie príslušného regionálneho operačného programu.

Je základným strednodobým programovým dokumentom, ktorý bude:

- cielene a koncepcne usmerňovať a podporovať celkový sociálny a ekonomický rozvoj Prešovského kraja,
- jasne stanovovať priority a ciele za účelom realizácie strednodobého trvalo udržateľného rozvoja založeného na cielenej stratégii a nie na náhlych a nekoordinovaných rozhodnutiach,



- zahrňovať najdôležitejšie výstupy z Regionálnej inovačnej stratégie Prešovského kraja 2014 - 2020,
- zohľadňovať aktuálne trendy a akceptovať požiadavky európskych štruktúr a iniciatív, ako aj aktuálnu ekonomickú a sociálnu situáciu v Slovenskej republike, Prešovskom kraji, ale i v jeho jednotlivých okresoch.

### III. Národnej úrovni:

Národná stratégia regionálneho rozvoja do roku 2020 a jej aktualizácia. Cieľom aktualizácie je spoločné priebežné hodnotenie vývoja politík regionálneho rozvoja na štátnej a regionálnej úrovni ôsmich Vyšších územných celkov (NUTS 3) za obdobie od jeho prijatia v roku 2010 a súčasná aktualizácia s ohľadom na plnenie cieľov NRSR SR. Cieľom je zohľadnenie tvorby komplexnej vládnej politiky, podpory regionálneho rozvoja na obdobie na roky 2014 – 2020 a zosúladenie priorít národnej stratégie s obsahovým dokumentom EÚ – Stratégia Európa 2020.

1. Partnerská dohoda určuje stratégiu, priority a podmienky SR na využívanie fondov EÚ tak, aby sa dosiahli priority stratégie Európa 2020. Ide o základný národný dokument, ktorý zastrešuje všetky operačné programy SR pre nové programové obdobie.
2. Stratégia financovania Európskych štrukturálnych a investičných fondov pre Programové obdobie 2014 – 2020:
  - a. Integrovaný regionálny operačný program "IROP" - predstavuje programový dokument SR pre programové obdobie 2014 – 2020, ktorého globálnym cieľom je prispieť k zlepšeniu kvality života a zabezpečiť udržateľné poskytovanie verejných služieb s dopadom na vyvážený a udržateľný územný rozvoj, hospodársku, územnú a sociálnu súdržnosť regiónov, miest a obcí.
  - b. Sektorový operačný program, je strednodobý dokument vypracovaný pre vopred určené sektory.

Ostatné programové dokumenty Európskej únie pre využitie štrukturálnych fondov tvoria:

- Stratégia EÚ 2020 ktorej cieľom je: konkurencieschopnosť, zamestnanosť a hospodársky rast,
- Spoločný strategický rámec EK, marec 2012,
- Nariadenia EK (Všeobecné nariadenie, nariadenie k fondom),
- CENTROPE – Správa o regionálnom rozvoji, 2012,
- CENTROPE – Nástroj na hodnotenie potrieb infraštruktúry – podpora konkurencieschopného regionálneho rozvoja (INAT),
- CENTROPE – Stratégia ľudského kapitálu,
- CENTROPE – Stratégia v oblasti vedomostného regiónu,
- CENTROPE – Stratégia v oblasti priestorovej integrácie a Akčný plán 2013+,
- CENTROPE – Stratégia v oblasti kultúry a cestovného ruchu 2013+,

- Národný (regionálny) rozvojový plán (RDP – Regional Development Plan), ktorý je hlavným dokumentom pre vyjednanie podpory zo Štrukturálnych fondov Európskej únie.
- Rámec podpory spoločenstva (CSF – Community Support Framework), ktorý bude vytvorený na základe Národného rozvojového plánu v spolupráci s Európskou komisiou, je hlavným dokumentom vymedzujúcim poskytnutie podpory zo štrukturálnych fondov Európskej únie.
- Sektorové operačné programy (SOP – Sectoral Operation Programme), ako taktické dokumenty vytvorené na úrovni ministerstiev, ktoré rozpracovávajú problémové celky stratégií majúcich plošný (celoštátny) charakter, pre ktoré bude žiadané spolufinancovanie zo zdrojov Európskej únie.
- Regionálne operačné programy (ROP – Regional Operation Programme), ako taktické dokumenty, ktoré budú spracované na úrovni regiónov NUTS II a rozpracovávajú tie problémové celky stratégií, pre ktoré bude žiadané spolufinancovanie zo zdrojov Európskej únie.
- Strategické usmernenia Spoločenstva (SUS) – ROP odráža 1 usmernenie SUS t.j. „urobiť Európu a jej regióny atraktívnejším priestorom pre investície a prácu“, a súčasne 3 usmernenie SUS t.j. „vytvorenie väčšieho množstva a kvalitnejších pracovných miest“

Jednotlivé strategické dokumenty sú vypracovávané vo vzájomnej nadväznosti a postupnosti.

### **Uplatnenie integrovaného prístupu k realizácii PHRSR**

#### **rozmer – 1**

Rôzne aspekty života obce – environmentálny, hospodársky, sociálny a kultúrny – sú vzájomne prepojené a úspech v rozvoji samosprávy možno dosiahnuť len prostredníctvom integrovaného prístupu. Opatrenia týkajúce sa fyzickej obnovy sa v PHRSR skombinovali s opatreniami na podporu vzdelávania, hospodárskeho rozvoja, sociálneho začleňovania a ochrany životného prostredia. Predpokladom toho je rozvoj silných partnerstiev medzi miestnymi obyvateľmi, občianskou spoločnosťou, miestnym hospodárstvom a rôznymi úrovňami správy. Takýto prístup je osobitne dôležitý v súčasnosti vzhľadom na vážnosť problémov, pred ktorými momentálne samospráva stojí. Tieto problémy siahajú od konkrétnych demografických zmien cez dôsledky hospodárskej stagnácie v súvislosti s tvorbou pracovných miest a sociálnym pokrokom až po dôsledky zmeny klímy. Reakcia na tieto problémy bude mimoriadne dôležitá na dosiahnutie inteligentnej, udržateľnej a inkluzívnej spoločnosti, ktorá je cieľom stratégie Európa 2020.

#### **rozmer – 2**

PHSR obce Soboš integruje všetky dokumenty na miestnej úrovni ako aj ciele a priority národných strategických dokumentov a dokumentov EÚ. PHRSR obce Soboš 2015 – 2024 integruje a nadväzuje na predchádzajúce PHSR obce 2007 - 2013, viacročný rozpočet. PHRSR obce vychádza a integruje strategické dokumenty na národnej úrovni ako Partnerská dohoda, ktorá určuje stratégiu, priority a podmienky SR na využívanie fondov EÚ tak, aby sa dosiahli priority stratégie Európa 2020, Pozičný dokument Európskej komisie k Partnerskej dohode a programom SR na roky 2014-2020, Stratégia financovania Európskych štrukturálnych a investičných fondov pre programové obdobie 2014 – 2020, Integrovaný regionálny operačný program „IROP“. Ďalej integruje a vychádza zo strategických

dokumentov EÚ: Stratégia EÚ 2020 - cieľ: konkurencieschopnosť, zamestnanosť a hospodársky rast, Spoločný strategický rámec EK, marec 2012, Nariadenia EK (Všeobecné nariadenie, nariadenie k fondom), CENTROPE – Správa o regionálnom rozvoji, 2012, CENTROPE – Nástroj na hodnotenie potrieb infraštruktúry – podpora konkurencieschopného regionálneho rozvoja (INAT), CENTROPE – Stratégia ľudského kapitálu, CENTROPE – Stratégia v oblasti vedomostného regiónu, CENTROPE – Stratégia v oblasti priestorovej integrácie s Akčným plánom 2016-2019.

### **rozmer – 3**

Integrovaný prístup bol uplatnený pri procese spracovania strategického dokumentu, kde boli zohľadnené predstavy, potreby a požiadavky jednotlivých zainteresovaných skupín ako sú obyvatelia, rozpočtové a príspevkové organizácie zriadené v rámci pôsobnosti obce, mimovládne organizácie, záujmové skupiny obyvateľov, podnikateľské subjekty, obec a jej jednotlivé orgány: poslanci OZ, starosta, komisie. Integrovaný prístup bol uplatnený v prípravnej fáze spracovania PHRSR, prostredníctvom dotazníkového prieskumu pri jednotlivých skupinách. Následne bol integrovaný prístup uplatnený v rámci schvaľovacej fázy PHRSR, kde bol návrh dokumentu zaslaný zainteresovaným skupinám na záverečnú úpravu, doplnenie a odsúhlasenie.

### **rozmer – 4**

Integrovaný prístup bol uplatnený v prípade finančného zabezpečenia jednotlivých priorít a cieľov. Financovanie sa realizuje z viacerých zdrojov – verejných a súkromných. Verejné zdroje uplatňujú integrovaný prístup z hľadiska horizontálneho ako aj vertikálneho. Z horizontálneho hľadiska predstavuje kombinovanie viacerých možných zdrojov EÚ (Operačných programov). Z vertikálneho hľadiska sú integrované zdroje EÚ, úrovne SR, VÚC a nakoniec na najnižšej úrovni miestnej samosprávy.

## **2.2 Finančné zabezpečenie pre realizáciu PHRSR obce Soboš**

V zmysle zákona č. 539/2008 Z. z. o podpore regionálneho rozvoja v znení neskorších predpisov, sa financovanie regionálneho rozvoja realizuje:

- na mikroregionálnej úrovni združovaním zdrojov nižšej úrovne, čiže obce Soboš a súkromného sektoru,
- z rozpočtov jednotlivých obcí v prípade individuálnych projektov,
- alebo združením financií viacerých obcí v prípade spoločných projektov i so súkromným sektorom.

Doplnkovými zdrojmi, ktoré možno definovať na úrovni jednotlivých aktivít sú predovšetkým štrukturálne fondy EÚ. Ich využitie v rámci jednotlivých aktivít je možné stanoviť len indikatívne bez určenia výšky požadovanej podpory s cieľom prispieť ku koordinácii realizácie rozvojových aktivít.

Pri zostavovaní finančného plánu a zaisťovaní finančnej podpory je potrebné zamerať sa na opatrenia, ktoré sú nedostatočne podporované zo štátneho rozpočtu, alebo nie sú podporované vôbec.

Pri zabezpečovaní základných potrieb občanov postupuje samospráva podľa zákona č. 369/1990 Z.z. O obecnom zriadení a v zmysle zákona č. 138/1991 Zb. O majetku obcí v znení neskorších predpisov.

Na plnenie svojich úloh má mesto okrem finančných prostriedkov poukázaných od štátu v rámci delimitácie k dispozícii nasledovné financie: príjmy z miestnych daní a poplatkov a zdrojov štrukturálnych fondov Európskej únie.

Pri vypracovaní Programu hospodárskeho rozvoja a sociálneho rozvoja obce Soboš boli použité prognostické údaje vypracované Ministerstvom výstavby a regionálneho rozvoja SR a Štatistického úradu SR.

Obec Soboš má vytvorené možnosti čerpania mimorozpočtových zdrojov na dosahovanie svojich cieľov a priorít v zmysle stanovených tematických cieľov stratégie Európa 2020 a **prioritných oblastí** tzv. Pozičného dokumentu:

**Prioritné oblasti:**

- podnikateľské prostredie priaznivé pre inovácie,
- infraštruktúra pre hospodársky rast a zamestnanosť,
- rozvoj ľudského kapitálu a zlepšenie účasti na trhu práce,
- trvalo udržateľné a efektívne využívanie prírodných zdrojov,
- moderná a profesionálna verejná správa.

Priority stanovené v Pozičnom dokumente boli použité ako podklad pre prípravu najdôležitejších strategických dokumentov SR pre čerpanie fondov EU, Partnerskej dohody a Operačných programov.

**Tabuľka 1 Štruktúra operačných programov**

P.č.	Operačné programy	Riadiaci orgán	Sprostredkovateľský orgán pod riadiacim orgánom	Tematický cieľ/investičná priorita	Fond EÚ
1	Výskum a inovácie (Val)	MŠVVŠ SR	1a, 10		EFRR, ESF
			MH SR	1b, 3	
2	Integrovaná infraštruktúra (II)	MDVRR SR	MF SR	2 7 a, b, c, d	KF, EFRR
3	Ľudské zdroje (ĽZ)	MPSVR SR	MV SR	9	EFRR, ESF
			8,9,10		
			MZ SR	9a	
			MŠVVŠ SR	10	
4	Kvalita životného prostredia (KŽP)	MŽP SR	MDVRR SR	4c	KF, EFRR
			MH SR	4,7 e	
			4,5,6		
			MV SR	5b	
5	Integrovaný ROP (IROP)	MPaRV SR	MK SR	6c	ESF, EFRR
			VÚC	5,6,7,9,10,	

			5,6,7,9,10,	
6	Efektívna verejná správa (EVS)	MV SR	11	EFRR, ESF
7	Technická pomoc (TP)	ÚV SR	11	EFRR
8	Rozvoj vidieka	MPaRV SR		EPFRV
9	Rybné hospodárstvo	MPaRV SR		EFNRH
10	Európska územná spolupráca	RO budú určené zo strany EK		EFRR
11	Interact, Urban	RO budú určené zo strany EK		EFRR

Zdroj: vlastné spracovanie

### Priority operačných programov:

## OP VÝSKUM A INOVÁCIE

### PRIORITNÁ OS 1: Výskum a vývoj pre potreby inovácií

INVESTIČNÁ PRIORITA 1.1: Rozšírenie výskumnej a inovačnej infraštruktúry (výskum a inovácia) a kapacít na rozvoj excelentnosti v oblasti výskumu a inovácií a podpora kompetenčných centier, najmä európskeho záujmu.

INVESTIČNÁ PRIORITA 1.2: Podpora podnikateľských investícií do inovácií a výskumu, tvorba prepojenia a synergií medzi podnikmi vedeckovýskumnými centrami a vyšším vzdelávaním obzvlášť vo vývoji produktov a služieb, prenosu technológií, sociálnej inovácie a aplikácie verejných služieb, stimulácie dopytu, vytvárania sietí, klastrov a otvorenej inovácie prostredníctvom inteligentnej špecializácie, podpora technologického a aplikovaného výskumu, pilotných projektov a aktivít skorého overovania výrobkov, vyspelých výrobných kapacít a prvovýroby v kľúčových technológiách a šírenie všestranne využiteľných technológií.

### PRIORITNÁ OS 2: Podnikateľské prostredie priaznivé pre inovácie

INVESTIČNÁ PRIORITA 2.1: Podpora investovania do inovácií a výskumu, tvorba prepojenia a synergií medzi podnikmi vedeckovýskumnými centrami a vyšším vzdelávaním obzvlášť vo vývoji produktov a služieb, prenosu technológií, sociálnej inovácie a aplikácie verejných služieb, stimulácie dopytu, vytvárania sietí, zoskupení (klastrov) a otvorenej inovácie prostredníctvom inteligentnej špecializácie, podpora technologického a aplikovaného výskumu, pilotných projektov a aktivít skorého overovania výrobkov, vyspelých výrobných kapacít a prvovýroby v kľúčových technológiách

INVESTIČNÁ PRIORITA 2.2: Podpora podnikania, najmä prostredníctvom uľahčenia využívania nových nápadov v hospodárstve a podpora zakladania nových firiem vrátane podnikateľských inkubátorov

INVESTIČNÁ PRIORITA 2.3: Vývoj a zavedenie nových obchodných modelov MSP, najmä v rámci internacionalizácie.

INVESTIČNÁ PRIORITA 2.4: Podpora tvorby a rozšírenia pokročilých kapacít pre rozvoj výrobkov a služieb.

INVESTIČNÁ PRIORITA 2.5: Podpora kapacity MSP s cieľom zapojenia do rastu a inovácií.

INVESTIČNÁ PRIORITA 2.6: Podpora výskumu, vývoja a osvojenia nízkouhlíkových technológií.

## **OP INTEGROVANÁ INFRAŠTRUKTÚRA A OP ĽUDSKÉ ZDROJE**

Projektové opatrenia (realizácia bude zabezpečovaná cez individuálne projekty žiadateľov):

- Prenos znalostí a informačné akcie (čl. 15)
- Poradenské služby (čl. 16)
- Investície do hmotného majetku (čl. 18)
- Obnova poľnohospodárskeho potenciálu – prevencia (čl. 19)
- Podpora mladých farmárov, malých fariem a podnikania (čl. 20)
- Základné služby a obnova dedín vo vidieckych oblastiach (čl. 21)
- Prevencia a odstraňovanie škôd v lesoch (čl. 25)
- Investície do nových lesných technológií (čl. 27)
- Spolupráca (čl. 36)
- LEADER (čl. 42-45)

Neprojektové opatrenia (realizácia bude zabezpečovaná cez národné projekty):

- Platby pre oblasti s prírodnými alebo inými osobitnými obmedzeniami (LFA)
- Agroenvironmentálne operácie súvisiace s klímou
- Ekologické poľnohospodárstvo
- Platby za životné podmienky zvierat
- Platby Natura 2000.

## **OP KVALITA ŽIVOTNÉHO PROSTREDIA**

### **PRIORITNÁ OS 1: UDRŽATEĽNÉ VYUŽÍVANIE PRÍRODNÝCH ZDROJOV PROSTREDNÍCTVOM ROZVOJA ENVIRONMENTÁLNEJ INFRAŠTRUKTÚRY**

INVESTIČNÁ PRIORITA 1: Riešenie významných potrieb investícií do sektora odpadu s cieľom splniť požiadavky environmentálneho acquis

INVESTIČNÁ PRIORITA 2: riešenie významných potrieb investícií do sektora vodného hospodárstva s cieľom splniť požiadavky environmentálneho acquis

INVESTIČNÁ PRIORITA 3: ochrana a obnova biologickej diverzity, ochrana pôdy a obnova a propagácia ekosystémových služieb vrátane Natura 2000 a zelených infraštruktúr

INVESTIČNÁ PRIORITA 4: opatrenia na zlepšenie mestského prostredia, regeneráciu opustených priemyselných lokalít a zníženie znečistenia ovzdušia

### **PRIORITNÁ OS 2: ADAPTÁCIA NA NEPRIAZNIVÉ DÔSLEDKY ZMENY KLÍMY SO ZAMERANÍM NA OCHRANU PRED POVODŇAMI, RIADENIE A PREVENCIU SÚVISIACICH RIZÍK**

INVESTIČNÁ PRIORITA 1: Podpora vyhradených investícií na prispôsobenie sa zmene klímy

INVESTIČNÁ PRIORITA 2: Propagácia investícií na riešenie osobitných rizík, zabezpečenie odolnosti proti katastrofám a vyvíjanie systémov zvládania katastrof

### **PRIORITNÁ OS 3: ENERGETICKY EFEKTÍVNEJŠIE NÍZKOUHLÍKOVÉ HOSPODÁRSTVO**

INVESTIČNÁ PRIORITA 1: Podpora výroby a distribúcie energie z obnoviteľných zdrojov

INVESTIČNÁ PRIORITA 2: Podpora energetickej efektívnosti a využitia energie z obnoviteľných zdrojov v podnikoch

INVESTIČNÁ PRIORITA 3: Podpora energetickej efektívnosti a využitia energie z obnoviteľných zdrojov vo verejných infraštruktúrach, vrátane využitia vo verejných budovách a v sektore bývania

INVESTIČNÁ PRIORITA 4: Vývoj a zavedenie inteligentných distribučných systémov s nízkymi a strednými úrovňami napätia

INVESTIČNÁ PRIORITA 5: Podpora nízkouhlíkových stratégií pre všetky typy území, zvlášť mestských oblastí, vrátane podpory trvalo udržateľnej mestskej mobility a zmiernenie relevantných adaptačných opatrení

INVESTIČNÁ PRIORITA 6: Podpora využitia vysokoúčinnej kombinovanej výroby elektriny a tepla založenej na dopyte po využiteľnom teple

### **PRIORITNÁ OS 4: TECHNICKÁ POMOC**

## **INTEGROVANÝ REGIONÁLNY OPERAČNÝ PROGRAM**

**PRIORITNÁ OS 1:** Bezpečná a ekologická doprava v regiónoch

INVESTIČNÁ PRIORITA 1.1: Posilnenie regionálnej mobility prostredníctvom prepojenia sekundárnych a terciárnych uzlov s infraštruktúrou TEN-T

INVESTIČNÁ PRIORITA 1.2: Rozvoj ekologicky priaznivých a nízkouhlíkových dopravných systémov.

**PRIORITNÁ OS 2:** Ľahší prístup k efektívnym a kvalitnejším verejným službám

INVESTIČNÁ PRIORITA 2.1: Investovanie do sociálnej infraštruktúry, ktoré prispieva k národnému, regionálnemu a miestnemu rozvoju, a prechodu z inštitucionálnych služieb na komunitné.

INVESTIČNÁ PRIORITA 2.2: Investovanie do vzdelávania, zručností a celoživotného vzdelávania prostredníctvom rozvoja infraštruktúry vzdelávania a odbornej prípravy.

**PRIORITNÁ OS 3:** Konkurencieschopné a atraktívne regióny pre podnikanie a zamestnanosť

INVESTIČNÁ PRIORITA 3.1: Podpora fyzickej, economickej a sociálnej regenerácie zanedbaných mestských a vidieckych komunít a území.

INVESTIČNÁ PRIORITA 3.2: Ochrana, propagácia a rozvoj kultúrneho a prírodného dedičstva

**PRIORITNÁ OS 4:** Bratislavský kraj

#### **PRIORITNÁ OS 5: Technická pomoc**

IROP je realizovaný prostredníctvom integrovaných územných stratégií, ktoré na úrovni NUTS2 zdefinujú prioritné projektové zámery v regióne. Cieľom je dosiahnutie čo najväčších synergických efektov preinvestovaných finančných prostriedkov a predchádzanie negatívnym účinkom nekoordinovaného plánovania v ohraničenom území.

### **OP CEZHRANIČNÁ SPOLUPRÁCA SR-ČR**

#### **PRIORITNÁ OS 1: Využívanie inovačného potenciálu**

INVESTIČNÁ PRIORITA 1.1 Investície do vzdelania, zručností a celoživotného vzdelávania prostredníctvom rozvoja infraštruktúry vzdelávania a celoživotného vzdelávania (10)

INVESTIČNÁ PRIORITA 1.2 Podpora podnikania a investícií do výskumu a vývoja, a rozvoja prepojení a synergie medzi podnikmi, centrami výskumu a vývoja a vyššieho vzdelávania (1b)

#### **PRIORITNÁ OS 2: Dopravná dostupnosť**

INVESTIČNÁ PRIORITA 2.1 Zlepšenie regionálnej mobility prostredníctvom napojenia na sekundárnych a terciárnych uzlov do TEN-T infraštruktúry (7b)

INVESTIČNÁ PRIORITA 2.2 Rozvoj ekologicky citlivých a nízko uhlíkových dopravných systémov vrátane riečnej a morskej dopravy, prístavov a multimodálnych prepojení (7c)

#### **PRIORITNÁ OS 3: Kvalitné životné prostredie pre obyvateľov**

INVESTIČNÁ PRIORITA 3.1 Ochrana, propagácia a rozvoj kultúrneho a prírodného dedičstva (6c)

INVESTIČNÁ PRIORITA 3.2 Ochrana a obnova biodiverzity, ochrana a obnova pôdy a propagácia služieb ekosystémov vrátane NATURA 2000 a zelenej infraštruktúry (6d)

#### **PRIORITNÁ OS 4: Rozvoj miestnych iniciatív**

INVESTIČNÁ PRIORITA 4.1 Zvyšovanie inštitucionálnych kapacít a efektívnej verejnej správy – Fond malých projektov

#### **PRIORITNÁ OS 5: Technická pomoc**

### **PROGRAM ROZVOJA VIDIEKA**

Veľmi dôležitý dokument, ktorý vytvára priestor pre prípravu a realizáciu PHRSR obcí.

PRV je strategický dokument ktorý zahŕňa:

- Systém riadenia CLLD - Miestny rozvoj vedený komunitou. Je nástroj na zapájanie aktérov (obyvateľov) do rozhodovania o sociálnom, environmentálnom a ekonomickom rozvoji obce Soboš. Je založený na princípe riadenia zdola – nahor, metódou LEADER,
- LEADER - je inovatívny prístup pre rozvoj vidieka a jeho politiku. Základnou myšlienkou je podporovať rozvoj na základe využívania lokálneho potenciálu i územia obce a jeho vnútorných zdrojov. O rozvoji územia teda pri uplatňovaní prístupu zdola – nahor rozhodujú miestni aktéri z územia,
- Systém riadenia Programu rozvoja vidieka.



### Základné priority rozvoja vidieka

Program rozvoja vidieka SR na roky 2014-2020 je súčasťou Spoločnej poľnohospodárskej politiky, ktorá stojí na dvoch pilieroch. Prvý z nich pozostáva z nástrojov súvisiacich s fungovaním poľnohospodárskych trhov a potravinového dodávateľského reťazca, s priamymi platbami, ako aj dobrým poľnohospodárskym a environmentálnym stavom. Uvedené opatrenia spoločne tvoria podstatu podpory poľnohospodárov v EÚ, ako aj základy fungujúceho udržateľného poľnohospodárstva v rámci celej EÚ.

Druhým pilierom SPP je politika rozvoja vidieka, ktorej cieľom je zlepšovať konkurencieschopnosť pôdohospodárstva, udržateľné spravovanie prírodných zdrojov, opatrenia na ochranu klímy, ako aj vyvážený územný rozvoj vidieckych oblastí. Táto je vykonávaná prostredníctvom projektových a neprojektových opatrení prostredníctvom Operačných programov a ich realizáciou.

Dôležitým prvkom reformy politiky súdržnosti EÚ je koncentrácia zdrojov z budúcich fondov EÚ na obmedzené množstvo priorít s jasnými výsledkami. Fondy EÚ je potrebné nasmerovať na financovanie priorít s najväčším potenciálom rastu, viac využívať návratné finančné zdroje a národné financovanie. Z pohľadu Európskej komisie je najúčelnejšie využiť fondy Spoločného strategického rámca EÚ na podporu týchto oblastí:

- podnikateľské prostredie priaznivé pre inovácie,
- infraštruktúra pre hospodársky rast a zamestnanosť,
- rozvoj ľudského kapitálu a zlepšenie účasti na trhu práce,
- trvalo udržateľné a efektívne využívanie prírodných zdrojov,
- moderná a profesionálna verejná správa.

Celkové disponibilné zdroje na realizáciu PRV na programovacie obdobie sú vo výške 5 248 058 917 EUR.

Z toho:

- I. Pilier - Priame platby 3 054 205 654 EUR, Program rozvoja rastlinnej a živočíšnej výroby 114 258 134 EUR
- II. Pilier – Program rozvoja vidieka 2 079 595 129 EUR. Plnenie priorít PRV SR 2014 – 2020
- Projektové opatrenia spolu 1 008 742 740 EUR z toho vyčlenené pre obce 119 500 000 EUR
- Neprojektové opatrenia spolu 232 722 389 z toho vyčlenené pre obce 104 783 019 EUR

Uvedené zdroje uvádzame, aby aktéri pri spracovaní PHRSR vedeli, akú možnosť majú využívať zdroje pre rozvoj samotnej obce.

## 2.3 Dokumenty súvisiace s rozvojom obce Soboš - začlenenie obce do územia MAS TOPOĽA

### Stručný popis územia MAS TOPOĽA:

Územie verejno - súkromného partnerstva MAS Topoľa sa nachádza v severovýchodnej časti SR a pozostáva z 20 obcí (17 obcí v okrese Svidník, 3 obce v okrese Bardejov) a 1 mesta. Administratívno-správne je územie zaradené do Prešovského samosprávneho kraja. Združenie týchto obcí v celistvom území je typicky vidieckeho charakteru, kde len mesto Giraltovce má štatút mesta. Najväčšou obcou je obec Kračúnovce s 1203 obyvateľmi a najmenšia je obec Kobylnice s počtom obyvateľov 98. Ďalej do združenia patria nasledovné obce s počtom obyvateľov k 31.12.2014: Brezov (386 obyv.), Dukovce (264 obyv.), Fijaš (138 obyv.), Kalnište (556 obyv.), Kuková (723 obyv.), Lascov (538 obyv.), Lúčka (513 obyv.), Lužany pri Topli (260 obyv.), Marhaň (948 obyv.), Matovce (123 obyv.), Mičakovce (148 obyv.), Okrúhle (648 obyv.), Radoma (444 obyv.), Soboš (148 obyv.), Štefurov (111 obyv.), Valkovce (219 obyv.), Železník (467 obyv.), Želmanovce (339 obyv.).

Hustota osídlenia dosahuje 79 osôb na 1 km<sup>2</sup>, čo je oproti priemeru SR menej o 29 osôb na 1 km<sup>2</sup> a menší o 8 osôb oproti priemeru PSK. Nadmorská výška obcí je v priemere od 160 do 280 m n. m. Najnižší bod je v katastrálnom území Mičakovce – osada Tarbaj 170 m.n.m., najvyšší bod je Kamenná Soboš nadmorskou výškou 485 m.n.m.

Rozloha územia je 15 617 ha. Z čoho 53,57 % zaberá poľnohospodárska pôda, 37,98 % lesná pôda, 2,32 % vodné plochy, 4,08 % zastavané územie a 2,05 % ostatné územie.

Na základe uvedenej štruktúry je v území rozvinutá poľnohospodárska výroba a drevospracujúci priemysel. Nerastné bohatstvo územia je vo veľkej miere nepreskúmané. V súčasnosti je zastúpené ložiskami štrkopieskov, v obmedzenom množstve tehliarskych surovín a pieskovcov.

## 3 ZÁKLADNÁ CHARAKTERISTIKA OBCE

Z hľadiska administratívneho členenia je obec súčasťou okresu Svidník a Vyššieho územného celku Prešov.

Tabuľka 2 Základná charakteristika obce

Základná charakteristika obce Soboš (k 31.12.2014)	
Kód obce	527807
Názov okresu	Svidník
Názov kraja	Prešovský kraj
Štatút obce	obec
PSČ	090 42
Telefónne smerové číslo	+421-75
Prvá písomná zmienka o obci - rok	1390
Nadmorská výška obce	216 m.n.m.
Celková výmera územia obce [m <sup>2</sup> ]	7 165 925
Hustota obyvateľstva na km <sup>2</sup>	20,65
Zdroj: OcÚ Soboš	

Obec Soboš je vytvorená jedným sídlom a jedným katastrálnym územím, ktoré združuje občanov s trvalým pobytom, podnikateľov a členov občianskych a záujmových združení. Obec je súčasťou Prešovského samosprávneho kraja a po územnej reorganizácii od roku 1997 patrí do okresu Svidník.

Pri výkone samosprávy sa riadi ustanoveniami zákona č. 369/1990 Zb. Obec ma volené 5 členné zastupiteľstvo. Na čele obce je starostka Mgr. Ivana Ivančová.

Zastupiteľstvo, starostka obce, členovia komisií ako i podnikatelia a zástupcovia združení vytvárajú spolu s aktívnymi občanmi tvorivú silu pri zabezpečovaní a spracovaní PHRSR, ktorý sa spracováva v súlade s prioritami a cieľmi ustanovenými v Národnej stratégii rozvoja SR, s PHRSR Prešovského samosprávneho kraja ako i s Integrovanou stratégiou rozvoja územia (CLLD) MAS Topoľa, o. z., ktorej aktívnym členom je aj obec Soboš. Neoddeliteľná súčinnosť pri tvorbe RIUS a PHRSR tak vytvára optimálny priestor pre dosiahnutie lepších životných podmienok obyvateľov obce, najmä rozvojom podnikateľských aktivít s cieľom znižovania nezamestnanosti a to využívaním vlastných prírodných a ľudských zdrojov, efektívnym využitím vlastných a cudzích finančných zdrojov zo ŠR a Eurofondov, najmä z Programu rozvoja vidieka a iných Operačných programov v Programovacom období 2014 – 2020.

Realizáciou týchto opatrení je predpoklad na dosiahnutie strategického cieľa , ktorý obyvatelia chcú dosiahnuť v roku 2024.

### **3.1 HISTÓRIA OBCE**

Obec bola založená na zákupnom práve a neskôr osídlená valašským ľuďom. Najstarší písomný doklad o sídle na tomto území pochádza z roku 1390. Pôvodne sa obec nazývala ako Zabus, Zobos, neskôr ako Soowos (1427), Szoboss (1618), Soboss (1773), Soboč (1920), Soboš (1927); maďarsky Szoboss.

V roku 1427 mala port. Koncom 15. storočia po vpádoch poľských vojsk sa takmer vyľudnila. Obyvatelia sa zaoberali rybárstvom (v 17. storočí), chovom dobytky a poľnohospodárstvom. V 18. storočí bola známa kvalita tunajšej hliny na výrobu fajanse.

Patrilo panstvu Makovica a neskôr šľachtickému rodu Bánovcov. Počas prvého sčítania ľudu v roku 1787 mala obec 37 domov a 264 obyvateľov. v roku 1828 bolo 41 domov a 320 obyvateľov. Od polovice 19. storočia tu bolo vysťahovalectvo.

Za I. ČSR sa obyvateľstvo zaoberalo poľnohospodárstvom a prácou v lesoch. Časť obyvateľov pracovala v priemyselných podnikoch na okolí.

V súčasnosti v obci žije len 148 obyvateľov. Už v 14. storočí bol v dedine drevený rímskokatolícky kostol. Stál tu i vodný mlyn, ktorý sa stal námetom erbú obce. Sakrálnou dominantou Soboša je gréckokatolícky Chrám Sv. Kozmu a Damiána. Pochádza z roku 1880. Vyniká nielen exteriérom, jeho vnútro zdobí nádherný ikonostas. Pravoslávni veriaci majú takisto svoj svätostánok.

### 3.2 SYMBOLY OBCE



#### Erb obce

V zelenom štíte zlaté mlynské koleso, spodnou lopatkou prekrývajúce modrú pažiť, v horných rohoch štítu po tri malé zlaté bezosté klasy na listnatých stebľách. Tento erb bol prijatý uznesením obecného zastupiteľstva v roku 2006 a je zapísaný v heraldickom registri Slovenskej republiky pod signatúrou S – 368/2006. Nový erb, čiastočne sa inšpirujúci obsahom odtlačku pečatidla obce z polovice 19. storočia, doplnený o motív mlynárstva ktorého existencia je v obci doložená už v 15. storočí.

Autormi erbu sú Leon Sokolovský a Sergej Pančák.

#### Vlajka

Vlajka obce pozostáva zo šiestich pozdĺžnych pruhov vo farbách žltej (1/6), zelenej (1/6), modrej (1/6), žltej (1/6), zelenej (1/6) a modrej (1/6). Vlajka má pomer strán 2 : 3 a ukončená je tromi cípmi, t. j. dvoma zostrihmi, siahajúcimi do tretiny jej listu.

### 3.3 PRÍRODNÉ POMERY

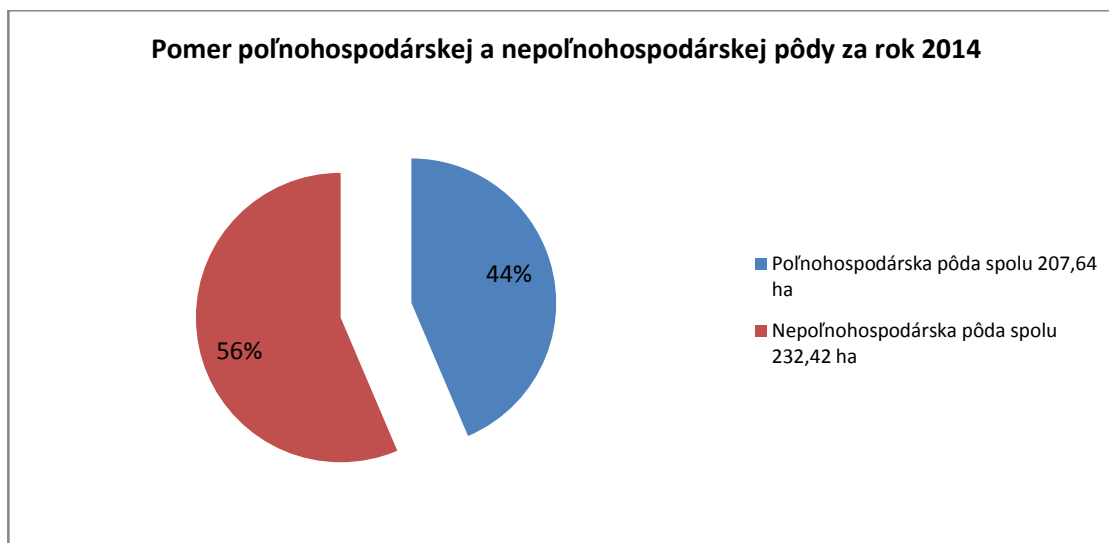
Záujmové územie obce sa nachádza na severovýchode Slovenskej republiky cez ktorú prechádza medzinárodná cesta E 371 do Poľska cez okresné mesto Svidník. Územie obce charakterizuje malebná zvlnená krajina Nízkych Beskýd. Ich súčasťou je aj Ondavská vrchovina, ktorej hlboké lesy siahajú až na hraničný hrebeň Karpát. Pod nimi sa rozkladajú lúky, v nižších polohách prechádzajúce do kultúrnej krajiny s obrábanými poliami. Hydrograficky je riešené územie odvodňované tokom Soboška, ktorá sa vlieva do Radomky a celá vodná sústava patrí do povodia Bodrogu a Hornádu.

Z pohľadu klimatických pomerov územie patrí do mierne teplej oblasti a leží na rozhraní oceánskeho kontinentálneho podnebia. Podnebie je tu vnútrozemské, mierne vlhké, teplé s priemernou ročnou teplotou 6,7°C. Podľa dlhodobých meteorologických štatistík je najteplejším mesiacom júl s priemernou dennou teplotou 17,9°C a najchladnejší január iba -3,9°C, priemerný ročný úhrn zrážok dosahuje okolo 700 milimetrov, pričom najsuchší mesiac je január. Najviac zrážok je v júli a v auguste. Celkovo je možné konštatovať, že z dlhodobého hľadiska dochádza k postupnému poklesu úhrnu zrážok. Je značný nepriaznivý jav, bilančný úbytok zrážok je preukázaný v zimnom tak aj v letnom období.

### 3.4 VYUŽITIE KRAJINY OBCE

Celková plocha riešeného územia je tvorená z 56 % nepoľnohospodárskou pôdou o výmere 404,26 ha a zvyšných 44 % predstavuje poľnohospodárska pôda s výmerou 312,33 ha.

Graf 1 Pomer poľnohospodárskej a nepoľnohospodárskej pôdy za rok 2014



Zdroj: [www.katasterportal.sk](http://www.katasterportal.sk)

Pôdny fond riešeného územia nám znázorňuje nasledujúca tabuľka. Najväčšiu časť poľnohospodárskej pôdy tvoria trvalo trávne porasty (26,10 %) a orná pôda (15,92 %). Malú časť tvoria aj záhrady (1,57 %). V súvislosti s tým, že dané územie sa nachádza v mierne teplotnom pásme, ktorého klíma je zaradená do teplotne horského typu, sa tu nevyskytujú chmelnice ani vinice. V rámci nepoľnohospodárskej pôdy tvoria najväčšiu časť lesné pozemky (49,37 %) ďalej zastavané plochy (3,44 %), ostatné plochy (2,89 %) a vodné plochy (0,71 %). Lesné pozemky sú vo vlastníctve urbariátov, cirkvi, súkromných vlastníkov a štátu. Jednotlivé správy lesa zabezpečujú jeho správnu funkciu, ochranu a prirodzenú obnovu.

Tabuľka 3 Pôdny fond riešeného územia za rok 2014 Soboš

Pôdny fond	Rozloha (ha)	Rozloha (%)
<b>Poľnohospodárska pôda</b>		
- orná pôda	114,05	15,92
- chmelnice	0	0
- vinice	0	0
- záhrady	11,24	1,57
- ovocné sady	0	0
- trvalo trávne porasty	187,04	26,10
<b>Poľnohospodárska pôda spolu:</b>	<b>312,33</b>	<b>43,59</b>
<b>Nepoľnohospodárska pôda</b>		
- lesné pozemky	353,81	49,37
- vodné plochy	5,11	0,71
- zastavané plochy	24,63	3,44
- ostatné plochy	20,71	2,89
<b>Nepoľnohospodárska pôda spolu:</b>	<b>404,26</b>	<b>56,41</b>
<b>Celkom:</b>	<b>716,59</b>	<b>100</b>

Zdroj: [www.katasterportal.sk](http://www.katasterportal.sk)

### **3.5 ŽIVOTNÉ PROSTREDIE**

#### **Ochrana kvality ovzdušia**

Aj keď v bezprostrednej blízkosti obce prechádza frekventovaná komunikácia na trase do Poľskej republiky kvalita ovzdušia je na pomerne dobrej úrovni. Prispieva k nej aj kompletná plynofikácia obce a absencia výraznejšieho znečisťovateľa. Spaľovanie plynu v jednotlivých domácnostiach nespôsobuje znečistenie nad limity povolené zákonom.

Priaznivé hodnoty čistoty ovzdušia v obci sú aj vďaka veľkej rozlohe okolitých prevažne listnatých lesov, premiešaných s ihličnanmi, najmä sosnami.

V dôsledku zvyšovania cien zemného plynu občania stále vo väčšej miere sa vracajú menej hodnotné, ale tradičné druhy palív, najmä drevo. Vplyvom toho by mohlo dôjsť najmä v zime k zhoršeniu kvality ovzdušia.

Občania aj predstavitelia obce začínajú výraznejšie uvažovať o využívaní ľahšie dostupných domácich, ekologicky čistých, ale lacnejšie palivá a energie, napr. obnoviteľné a alternatívne zdroje energie. Najvhodnejšou je biomasa, palivové drevo a drevný odpad. Stúpa záujem aj o alternatívne zdroje energie (slnečná energia, veterná energia, tepelné čerpadlá, bioplyn ...) Zatiaľ sú využívané nepatrne a aj v blízkej budúcnosti budú mať iba charakter doplňujúceho spektra klasických palív a energie.

#### **Ochrana kvality vôd**

Verejný vodovod obec nemá dokončený. Obyvatelia využívajú individuálne vŕtané studne. Pri povodniach sú zabezpečované ochranné práce a diela Východoslovenskou vodárenskou spoločnosťou, a.s. Správu a údržbu vodných tokov vykonáva Slovenský vodohospodársky podnik, Správa povodia Bodrogu a Hornádu, š.p. závod Trebišov.

Odpadové vody z domácnosti, hospodárskych a poľnohospodárskych zariadení sú stále problémom v súvislosti s ich likvidáciou. Producenti poväčšine majú vlastné septiky. Otázka likvidácie odpadových vôd patrí medzi prvoradé úlohy ochrany životného prostredia v obci. Vybudovanie kanalizácie a čističky odpadových vôd by výrazne posunulo pozitívnym smerom riešenie tohto problému.

Povrchová dažďová voda je odvádzaná obecnými stokami, ktoré sú dostatočne kvalitatívne vybudované v rámci celej obce.

#### **Odpadové hospodárstvo**

Obec nemá významného producenta komunálneho odpadu. Podľa Programu odpadového hospodárstva sa zberom TKO a separovaným zberom na území obce zaoberá a zber realizuje FÚRA s.r.o. Košice. Zapojením sa obce do separovaného zberu sa využijú druhotné suroviny a znížia náklady na získavanie nových surovín na výrobu nových výrobkov. V súčasnosti obyvatelia triedia sklo, plasty, autobatérie, bielu techniku, bioodpad, žiarivky atď.

## Chránené územia

Katastrálne územie obce Soboš sa nachádza na území, na ktorom podľa zákona č. 543/2002 Z.z. o ochrane prírody a krajiny platí I. stupeň územnej ochrany (všeobecná ochrana).

### 3.6 CESTOVNÝ RUCH

Obec Soboš má tak prírodné, ako aj umelo vytvorené predpoklady pre rozvoj cestovného ruchu vo vidieckom prostredí. V obci sa nachádza sakrálna pamiatka Kostol sv. Kozmu a Damiána. Poloha obce umožňuje kombinácie návštev Nízkyh Beskýd na turistické vychádzky pre spoznávanie prírodných krás počas celého roka, zber lesných plodov počas letných a jesenných mesiacov. Nie sú tu však vybudované, udržiavané ani značené turistické chodníky, preto turistické vychádzky musia byť spojené so sprievodcovskými službami miestnych obyvateľov.

Medzi najvýznamnejšie umelo vytvorené predpoklady rozvoja cestovného ruchu vo vidieckom prostredí patria bohaté a čiastočne zachované prvky hmotnej a duchovnej ľudovej kultúry. Žiada sa vyhladať ich korene a obnoviť v podobe sporadicky, ale najmä pravidelne usporadúvaných kultúrno-spoločenských podujatí, vytvoriť miesto pre zhromažďovanie a prezentáciu hmotných i duchovných hodnôt kultúrneho dedičstva.

Obec má aj výbornú polohu pre návštevy Bardejova (33 km), mesta, ktorého historické jadro je zapísané vo svetovom zozname pamiatok kultúrneho dedičstva UNESCO, Prešova (33 km) s pozoruhodnou renesančnou mestskou pamiatkovou rezerváciou. Turisticky prístupná v letnom období je aj umelo vytvorené vodné dielo Domaša (12 km), vhodné na plážovú rekreáciu a na rybolov. Medzi ďalšie turisticky atraktívne miesta patria: Duklianský priesmyk (40 km), bývalé kúpele Šarišský Štiavnik (9 km) a drevené kostolíky východného obradu.

Supraštruktúru cestovného ruchu nachádzame vo voľných ubytovacích a stravovacích kapacitách rodinných domov a domácej produkcii poľnohospodárskych plodín. Rodinné domy sú dobre vybavené po stránke technickej aj hygienickej, žiada sa zlepšiť ich estetickú stránku. Veľkým problémom je však nepripravenosť obyvateľov na poskytovanie služieb vidieckeho cestovného ruchu. Zlepšenie je vo vytrvalej osvetovej a cieľavedomej vzdelávacej pôsobnosti medzi miestnymi obyvateľmi.

Pri navrhovaní produktov vidieckeho cestovného ruchu uplatňovaných v riešenom území je potrebné vychádzať predovšetkým z jeho geomorfologického charakteru, z klimatických podmienok a z jeho daností, najmä blízkosti Domaše. Žiada sa vybudovať cyklotrasy a turistické chodníky a využiť potenciál voľných objektov na ubytovanie turistov.

### 3.7 OBYVATEĽSTVO A ŠTRUKTÚRA OSÍDLENIA

Analýza demografického vývoja v obci Soboš, vychádzajúc z údajov v Tabuľke 4, poukazuje na pomerne stabilný vývoj počtu obyvateľov za posledných 7 rokov. Najvyšší podiel tvorí každý rok obyvateľstvo v produktívnom veku (15 – 64 rokov).

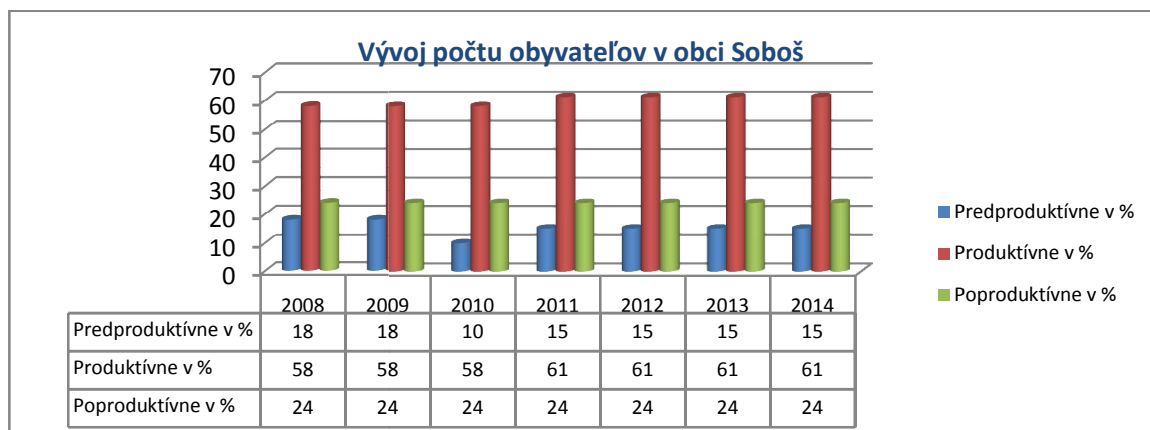
Tabuľka 4 Vývoj počtu obyvateľov v obci Soboš

OBYVATEĽSTVO					
rok	pohlavie	predproduktívne v %	produktívne v %	poproduktívne v %	spolu v %
2014	muži	5	34	9	48
	ženy	10	27	15	52
2013	muži	5	34	9	48
	ženy	10	27	15	52
2012	muži	5	34	9	48
	ženy	10	27	15	52
2011	muži	5	34	9	48
	ženy	10	27	15	52
2010	muži	14	34	9	57
	ženy	5	23	15	43
2009	muži	14	35	9	58
	ženy	4	23	15	42
2008	muži	14	35	9	58
	ženy	4	23	15	42

Zdroj: OcÚ Soboš

Graf 2 nám znázorňuje vývoj počtu obyvateľov v obci Soboš za posledných sedem rokov, kde môžeme vidieť iba malé odchýlky.

Graf 1 Vývoj počtu obyvateľov v obci Soboš

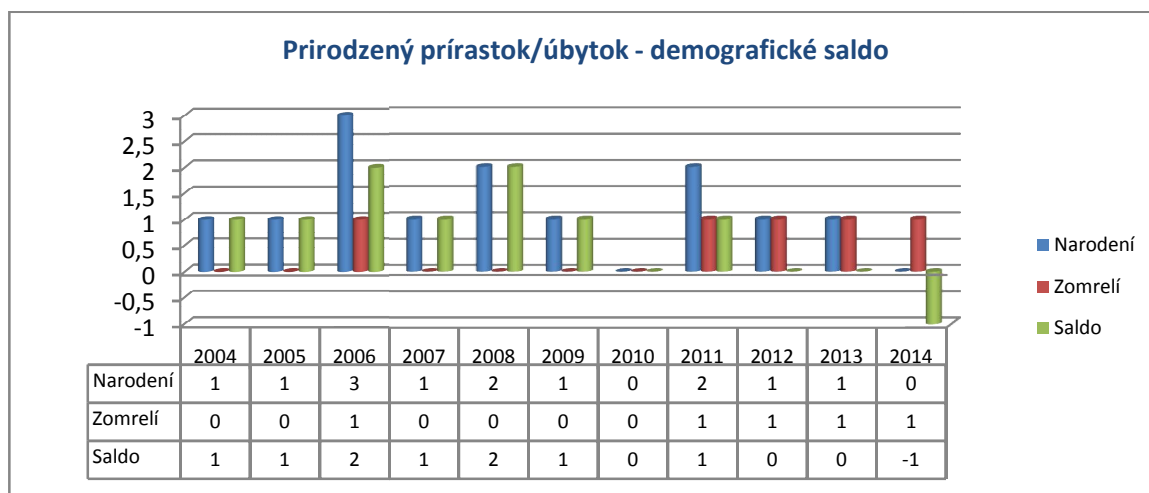


Zdroj: OcÚ Soboš

Prírodný prírastok ako výsledok reprodukcie obyvateľstva, ktorý predstavuje rozdiel medzi počtom živonarodených a zomrelých obyvateľov dosahuje v poslednom období rokov 2004-2014 nasledujúce hodnoty, ktoré uvádza Graf 3.



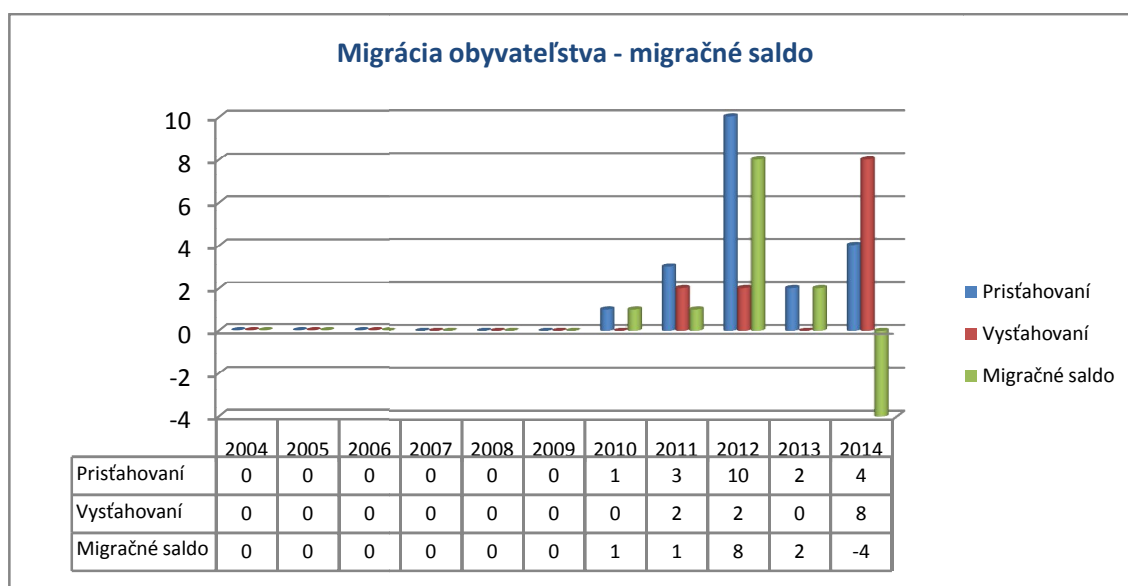
**Graf 2 Prirodzený prírastok/úbytok v obci Soboš**



Zdroj: OcÚ Soboš

V rámci migrácie obyvateľov Soboša dochádza k vystáhoulectvu v roku 2014, čo môže byť spôsobené tým, že ľudia odchádzajú do iných miest a zahraničia za prácou. K prisťahovalectvu dochádza v rokoch 2010, 2011, 2012 a 2013. Celkovo sa do Soboša prisťahovalo 20 obyvateľov a odsťahovalo 12 obyvateľov.

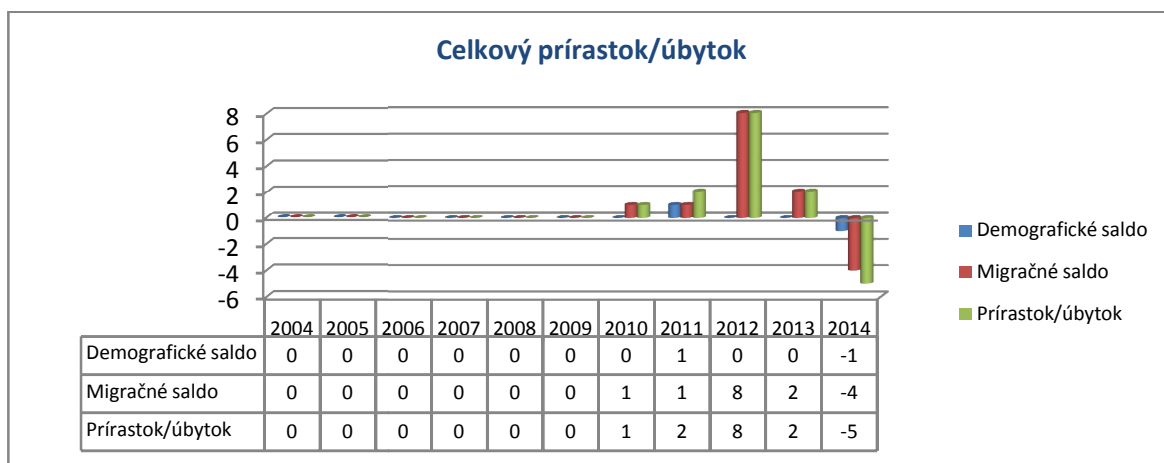
**Graf 3 Migrácia obyvateľstva v obci Soboš**



Zdroj: OcÚ Soboš

Celkový prírastok obyvateľstva je súčet prirodzeného prírastku a migračného salda. V obci Soboš môžeme v období rokov 2004-2014 pozorovať prirodzený úbytok, ako aj prirodzený prírastok obyvateľstva. K prirodzenému úbytku dochádza v roku 2014.

**Graf 4 Celkový prírastok/úbytok v obci Soboš**



Zdroj: OcÚ Soboš

Predpokladá sa, že v roku 2020 sa zvýši počet obyvateľov obce na 155 a v roku 2040 na 180 obyvateľov.

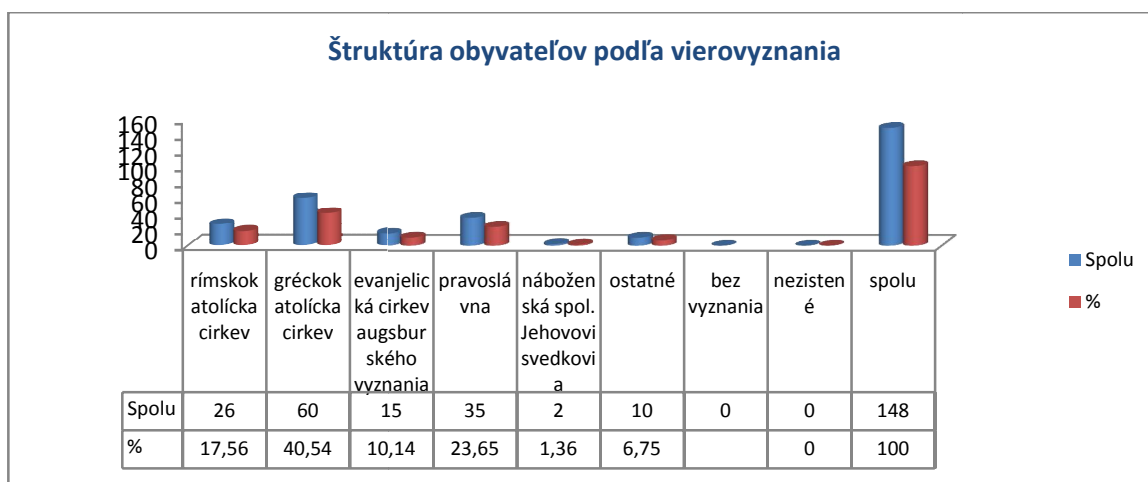
**Tabuľka 5 Predpokladaný vývoj počtu obyvateľov**

Rok	2020	2040
Počet obyvateľov	160	180

Zdroj: OcÚ Soboš

Z celkového počtu obyvateľov tvoria najpočetnejšiu skupinu obyvatelia gréckokatolíckeho vierovyznania (40,54 %). Druhú najpočetnejšiu skupinu tvoria obyvatelia, ktorí sa hlásia ku pravoslávnej cirkvi (23,65%) . Rímskokatolíckeho vierovyznania je 17,56 % obyvateľov a ku evanjelickému vierovyznaniu sa hlási 10,14 % obyvateľov.

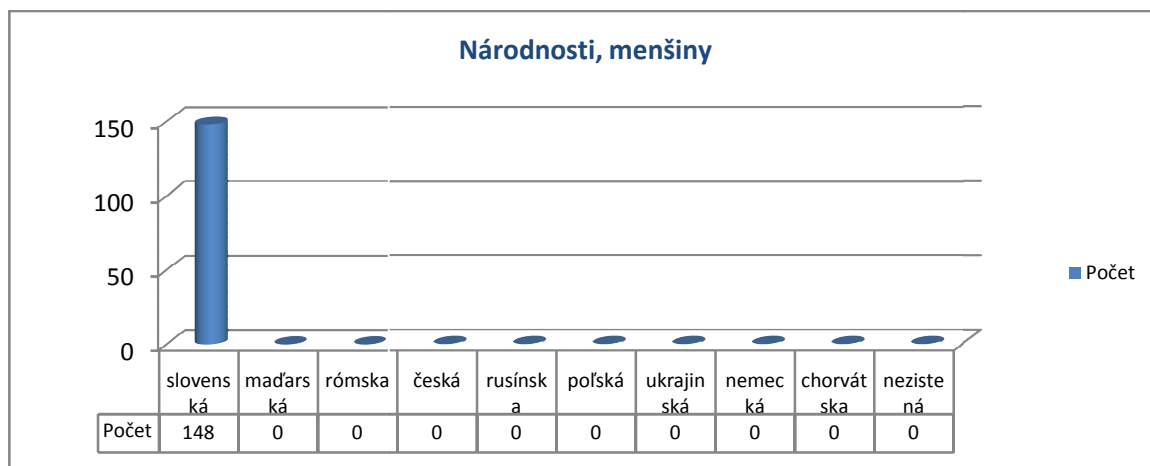
**Graf 5 Štruktúra obyvateľov podľa vierovyznania**



Zdroj: OcÚ Soboš

Z pohľadu národností sa všetkých 148 obyvateľov obce hlási k slovenskej národnosti. Z hľadiska národností tu nedochádza k žiadnym konfliktom.

**Graf 6 Národnosti, menšiny**



Zdroj: OcÚ Soboš

### 3.8 VZDELANIE A ZAMESTNANOSŤ

#### Vzdelanie

Vzdelanie má priamy súvis s úspešným uplatnením sa na trhu práce. Tak, ako nižšie vzdelanie nesie v sebe vyššie riziko nezamestnanosti, vyššie vzdelanie prináša neporovnateľne vyššie možnosti uplatnenia sa na trhu práce. V obci prevládajú obyvatelia so stredoškolským vzdelaním bez maturity, nasledujú absolventi stredoškolského štúdia s maturitou a pomerne nízke percento je zastúpené vysokoškolsky vzdelanými občanmi.

**Tabuľka 6 Vzdelanie**

Najvyššie skončený stupeň školského vzdelania	spolu	v %
<b>základné</b>	<b>20</b>	<b>13,51</b>
<b>učňovské (bez maturity)</b>	<b>45</b>	<b>30,41</b>
<b>stredné odborné (s maturitou)</b>	<b>25</b>	<b>16,89</b>
<b>úplne stredné učňovské (s maturitou)</b>	<b>5</b>	<b>3,38</b>
<b>úplne stredné odborné s maturitou</b>	<b>10</b>	<b>6,76</b>
<b>úplne stredné všeobecné</b>	<b>0</b>	<b>0</b>
<b>vyššie</b>	<b>0</b>	<b>0</b>
<b>vysokoškolské bakalárske</b>	<b>2</b>	<b>1,35</b>
<b>vysokoškolské (magisterské, inžinierske, doktorské)</b>	<b>4</b>	<b>2,7</b>
<b>vysokoškolské doktorandské</b>	<b>0</b>	<b>0</b>
<b>vysokoškolské spolu</b>	<b>6</b>	<b>100</b>
<b>vysokoškolské podľa zamerania</b>	<b>0</b>	<b>0</b>
- univerzitné	0	0
- technické	0	0
- ekonomické	2	33,33
- poľnohospodárske	0	0
- ostatné	4	66,67
<b>ostatní bez udania školského vzdelania</b>	<b>7</b>	<b>4,73</b>
<b>ostatní bez školského vzdelania</b>	<b>0</b>	<b>0</b>
<b>deti do 16 rokov</b>	<b>30</b>	<b>20,27</b>
<b>úhrn</b>	<b>148</b>	<b>100</b>

Zdroj: OcÚ Soboš

V obci Soboš má 30,41 % obyvateľstva ukončené učňovské vzdelanie (bez maturity), 6,76 % úplné stredné odborné (s maturitou), 20,27 % predstavujú deti do 16 rokov, 13,51 % základné vzdelanie, 1,35 % vysokoškolské (bakalárske), 2,7 % vysokoškolské (magisterské, inžinierske, doktorské, doktorandské), 3,38 % úplné stredné učňovské (s maturitou). Ostatní bez udania školského vzdelania tvoria 4,73 % obyvateľov.

### Zamestnanosť

V území MAS Topoľa absentujú veľké a stredné podniky, ktoré zamestnávajú viac ako 250 zamestnancov. Spôsobuje to veľmi nízky počet priemyselných podnikov a domácich i zahraničných investorov, ktorí by vytvorili nové pracovné miesta. Najväčším zamestnávateľom mikroregiónu je RIKOSTAV, s.r.o., ktorý sa špecializuje na výrobu, predaj a prenájom obytných, kancelárskych, sanitárnych a skladových kontajnerov a na výrobu montovaných domov. Táto firma zamestnáva 70 zamestnancov.

Dôležitým zamestnávateľom obyvateľov obce Soboš sa javí odvetvie priemyselnej výroby, kde je zamestnaných 73,77 % obyvateľstva, prevažne mimo regiónu. V odvetví zdravotníctva pracuje 6,56 % , v oblasti stavebníctva pracuje 4,92 % obyvateľstva a takisto 4,92 % obyvateľstva pracuje v oblasti veľkoobchodu a maloobchodu. V odvetví poľnohospodárstva, poľovníctva a súvisiacich služieb pracuje 3,28 % obyvateľstva. V Tabuľke 7 uvádzame ďalšie informácie o odvetviach, kde sú zamestnaní obyvatelia obce Soboš.

Tabuľka 7 Odvetvia hospodárstva

Odvetvie hospodárstva	Spolu	v %
poľnohospodárstvo, poľovníctvo a súvisiace služby	2	3,28
lesníctvo, ťažba dreva a pridružené služby	0	0
ťažba nerastných surovín	0	0
priemyselná výroba	45	73,77
výroba a rozvod elektriny, plynu a vody	0	0
stavebníctvo	3	4,92
veľkoobchod a maloobchod	3	4,92
hotely a reštaurácie	1	1,64
doprava, skladovanie a spoje	1	1,64
peňažníctvo a poisťovníctvo	0	0
nehnutelnosti, prenajímanie a obchodné služby	0	0
verejná správa a obrana, povinné sociálne zabezpečenie	1	1,64
školské	1	1,64
zdravotníctvo a sociálne starostlivosť	4	6,56
ostatné verejné, sociálne a osobné služby	0	0
EA bez udania odvetví	0	0
spolu	61	100

Zdroj: OcÚ Soboš

### Verejné služby zamestnanosti

Na zabezpečovanie práva občanov na zamestnanie je zriadený ÚPSVaR ako verejnoprávna inštitúcia, ktorý v rozsahu svojej pôsobnosti, ako jeden z viacerých subjektov, v súčinnosti s reprezentatívnymi organizáciami zamestnancov a zamestnávateľov vykonávajú politiku zamestnanosti.

ÚPSVaR je hlavnou inštitúciou realizujúcou politiku práce, čo je systém podpory a pomoci občanom pri ich začleňovaní na pracovné miesta trhu práce formou sprostredkovania zamestnania, poskytovania poradenstva, prispôsobovaním profesijnej štruktúry nezamestnaných a zamestnancov pomocou rekvalifikácií, podporovanie vytváranie nových pracovných miest zamestnávateľmi pomocou poskytovania príspevkov v rámci aktívnej politiky trhu práce a poskytovaním podpory v nezamestnanosti. Pri poskytovaní verejných služieb zamestnanosti obec spolupracuje s ÚPSVaR v Bardejove (s detašovaným pracoviskom vo Svidníku a s vysunutým pracoviskom v Giraltovciach) pri vytváraní dočasných pracovných miest, ktoré sú nevyhnutným predpokladom zachovania pracovných návykov dlhodobo nezamestnaných.

Obec spolupracuje rovnako aj pri realizácii aktívnej politiky trhu práce (AFTP), v rámci ktorej sa pomocou nástrojov AFTP podporuje predovšetkým vytváranie nových pracovných miest zamestnávateľmi, ako aj obcou samotnou. Obec v oblasti aktívnej politiky zamestnanosti dočasne zamestnáva 10 nezamestnaných občanov v rámci dobrovoľníckej služby a malých obecných služieb. Výkon týchto pracovných činností zahŕňa údržbu verejných priestranstiev a terénne sociálne služby.

### Podnikateľské subjekty v obci

Obec Soboš sa nachádza v blízkosti mesta Giraltove, ktoré je od obce vzdialené 6 km. Pred rokom 1989 sa v meste Giraltove nachádzali výrobné podniky ako napríklad Kožiarske závody, poľnohospodárske družstvo a iné prevádzky, ktoré poskytovali zamestnanie obyvateľom zo širokého okolia preto sa v samotnej obci nezriadila žiadna väčšia prevádzka, ktorá by bola schopná zamestnať obyvateľov obce. V súčasnom období sa v obci pôsobia nasledovné podnikateľské subjekty:

*Jaroslav Čubirka - GIRGAS - Inštalácia kanalizačných, výhrevných a klimatizačných zariadení*

*Ján Čubirka - STAVOK - Maľovanie a zasklievanie*

*Vladimír Jankuv - SHR*

*Ing. Ľubica Vaňková - SHR*

*Martin Kačur - SHR*

### 3.9 BÝVANIE – VYBAVENOSŤ DOMÁCNOSTÍ

Podľa sčítania obyvateľov, domov a bytov v roku 2011 tvorilo obec Soboš 41 hospodáriacich domácností. Obývaných bytov bolo spolu 39, obývaných bytov v rodinných domoch 38 a spolu domov 39.

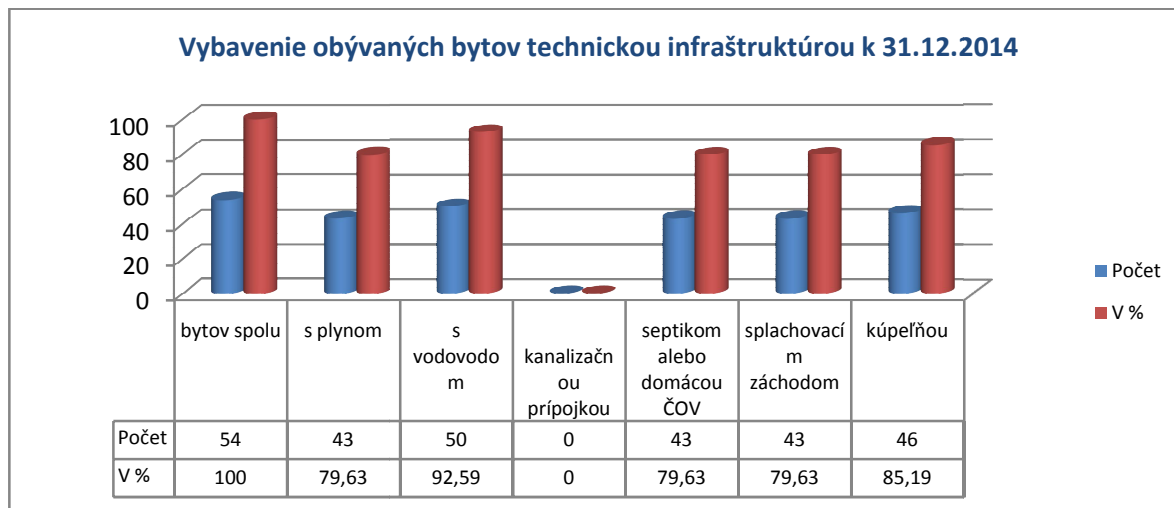
Tabuľka 8 Hospodáriace domácnosti

	Hospodáriace domácnosti	Obývané		
		byty		domy
		spolu	v rodinných domoch	
<b>SOBOŠ</b>	<b>41</b>	<b>39</b>	<b>38</b>	<b>39</b>

Zdroj: [www.statistics.sk](http://www.statistics.sk)

Z celkového počtu rodinných domov v obci Soboš je 79,63 % domácností plynofikovaných, 92,59 % domácností je napojených na vodovod, 79,63 % domácností má septik alebo domácu ČOV, splachovacím záchodom je vybavených 79,63 % a kúpeľňou 85,19 % domácností.

**Graf 8 Vybavenie obývaných bytov technickou infraštruktúrou**



Zdroj: OcÚ Soboš

### Domový a bytový fond

Obec má typické vidiecke rozdelenie bytového fondu. Nové domy, postavené po roku 1970, sú dobre vybavené po stránke technickej, hygienickej aj estetickej s vysokým štandardom bývania a počtom obývaných miestností. Väčšina je využívaná len čiastočne alebo vôbec, a tak vytvára prirodzenú supraštruktúru rozvoja cestovného ruchu vo vidieckom prostredí. Základným problémom je, že obyvateľstvo nie je pripravené prijať hostí – účastníkov cestovného ruchu do svojich obydlí.

Vzhľadom na pripravovanú výstavbu rýchlostnej komunikácie R4, ktorá skráti vzdialenosť medzi Prešovom a Sobošom, možno uvažovať o presídľovaní sa mestského obyvateľstva, najmä Prešovčanov na vidiek. Soboš sa môže svojou polohou stať príťažlivým vidieckym sídlom. Preto je nutné sústrediť pozornosť na prípravu podmienok pre individuálnu bytovú výstavbu.

### 3.10 MIMOVLÁDNE ORGANIZÁCIE, ZDRUŽENIA A SPOLKY

Obec Soboš je známa predovšetkým svojou poľovníckou tradíciou. V obci sídli **Poľovnícke združenie - Vlčie Údolie**, ktoré vykonáva svoju činnosť v poľovnom revíri „Ochrana“ v katastrálnych územiach obcí Štefurov, Okrúhle, Radoma, Hradisko, Beňadikovce, Šarišský Štiavnik. Členskú základňu v počte 30 poľovníkov tvoria hlavne vlastníci pôdy a lesa, súkromne hospodáriaci roľníci a miestni poľovníci. Medzi dlhodobé zámery tohto združenia patrí ochrana a vytvorenie podmienok pre život a záchranu veľkých šeliem (vlk, rys), udržať kmeňové stavy a optimálnu druhovú štruktúru raticovej zvery, v spolupráci s vlastníkmi a užívateľmi poľnohospodárskych pozemkov, využiť neobhospodarované plochy na poľovnícke účely a tým zabrániť škodám na lesných porastoch.

### 3.11 ŠKOLSTVO

V obci sa nenachádza školské ani predškolské zariadenie. Deti do 6 rokov navštevujú materské školy v Kručove a v Giraltovciach. Žiaci 1.-9. ročníka navštevujú základné školy v Okrúhlom a v Giraltovciach.

Giraltovcia tvoria vyučovaciu základňu hlavne pre stredoškóľákov na Súkromnej strednej odbornej škole a na Gymnáziu. Umeleckú prípravu pre žiakov z okolia a samotnej obce poskytuje Základná umelecká škola v Giraltovciach.

Zdravotne postihnuté deti majú možnosť navštevovať Spojenú základnú školu v Giraltovciach a Komunitné centrum pre zdravotne postihnutých.

### 3.12 KULTÚRA A ŠPORT

V obci sa pravidelne konajú tieto podujatia :

- Ples
- Športové hry
- Futbalový turnaj
- Deň matiek
- Silvester
- Deň detí

Na organizovanie podujatí masového charakteru má obec k dispozícii kultúrno-správnú budovu a multifunkčné ihrisko.

### 3.13 SOCIÁLNA OBLASŤ A ZDRAVOTNÍCTVO

Za lekárskou starostlivosťou dochádzajú obyvatelia obce do zdravotného strediska v Okrúhlom a do zrekonštruovanej Mestskej polikliniky v Giraltovciach, kde nadstavbou budovy pribudli nové odborné ambulancie. Najväčším poskytovateľom je firma ILB, s. r. o., ktorá zabezpečuje i zdravotnícke služby vo vedľajšom objekte. Podobne využívajú aj pohotovostnú službu, rýchlu zdravotnícku pomoc a sieť lekární.

Najbližšia nemocnica je vo Svidníku (22 km ) a v Prešove (33 km). V obci chýba denný stacionár, no obyvatelia môžu toto zariadenie navštevovať v Giraltovciach. V meste Giraltovcia sa nachádza aj Komunitné centrum na pomoc sociálne znevýhodneným skupinám obyvateľstva..

V obci nefunguje vývarovňa, ale je zabezpečený rozvoz stravy pre chorých nevládných občanov. V obci sú prostredníctvom dobrovoľníckych služieb zabezpečované terénne opatrovateľské či iné sociálne služby.

### 3.14 EKONOMIKA OBCE

Tabuľka č. 9 ukazuje príjmy a výdavky obce v schválených a upravených ukazovateľoch postupne od roku 2009 do roku 2013.

Tabuľka 9 Príjmy a výdavky obce

Rok	PRÍJMY		PRÍJMY skutočnosť	VÝDAVKY		VÝDAVKY skutočnosť	Výsledok hospodárenia
	schválené/úprava			schválené/úprava			
2009	23245	72234	75594,40	23245	72234	75225,63	-491
2010	19050	30083	30107,03	19050	30083	29651,02	-8050
2011	21740	25572	24807,64	21740	25572	24738,68	-2274
2012	23123	59693	59389,05	23123	59693	59264,68	-1456,23
2013	22423	67890	68413,80	22423	67890	68300,62	-2432,45

Zdroj: spoločná úradovňa Giraltovcov

### 3.15 SAMOSPRÁVA

#### Právomoci a kompetencie obce

Kompetencie obce (t.j. právomoc a pôsobnosť obce) sú dané:

- Ústavou Slovenskej republiky (najmä čl. 64 – 71)
- Zák. SNR č. 369/1990 Zb. o obecnom zriadení v znení neskorších predpisov
- Platnou právnou úpravou SR
- Všeobecne záväznými nariadeniami obce na úseku samosprávnych činností (čl. 71 ods. 2 Ústavy SR)

#### Organizačná štruktúra obce

Súčasným zriadením verejnej správy a administratívy reprezentuje obecný úrad. Obecný úrad je výkonným orgánom obecného zastupiteľstva a starostky obce Soboš. Obecný úrad zabezpečuje organizačné a administratívne veci obecného zastupiteľstva a starostu obce, ako aj orgánov zriadených obecným zastupiteľstvom. Najvyšším výkonným orgánom obce je starosta, ktorého volia obyvatelia obce na 4 roky. Starostkou obce Soboš od roku 2014 je Mgr. Ivana Ivančová. Zástupcom starostky obce je Ján Čubirka. Obecné zastupiteľstvo má 5 poslancov, ktorí sú volení obyvateľmi obce na obdobie 4 rokov. Poslancami pre volebné obdobie 2014 – 2018 sú: Ján Čubirka, Ján Bučko, Ján Bučko ml., Marián Čubirka, Ján Dvorčák. Hlavným kontrolórom obce je Mgr. Jozef Kozák.

Obec má zriadené obecné komisie:

- Športová komisia
- Komisia ochrany verejného poriadku.

### 3.16 TRH PRÁCE

Prechodom slovenskej ekonomiky na trhovú formu sa prejavili v značnej miere aj negatívne zmeny. Najvýraznejšie obyvateľstvo obce zasiahla nezamestnanosť. Najmä dlhodobá nezamestnanosť je sociálnym, kultúrnym, ekonomickým a psychologickým problémom.

Územie obce patrí do pôsobnosti Úradu práce, sociálnych vecí a rodiny vo Bardejove s prevádzkou v Giraltovcach. Zaoberá sa aj aktívnou politikou trhu práce. Okrem toho vyhodnocuje trh práce v obciach a mestách celého okresu, eviduje nezamestnaných, sprostredkováva



zamestnanie, poskytuje poradenské služby a organizuje rekvalifikačné kurzy. Tabuľka 10 ukazuje prehľad o počte nezamestnaných v posledných šiestich rokoch.

**Tabuľka 10 Nezamestnanosť**

	2009	2010	2011	2012	2013	2014
Soboš	7	4	8	6	15	16

Zdroj: ÚPSVaR Giraltovce

### **3.17 TECHNICKÁ, TECHNOLOGICKÁ A DOPRAVNÁ INFRAŠTRUKTÚRA**

#### **Technická infraštruktúra**

Obec Soboš je od roku 2001 plynofikovaná, napojená na rozvody SPP, a.s., závod Košice. Občania využívajú zásobovanie vodou z vrtaných studní. V obci je rozostavaný vodovod (3. etapa výstavby), vybudované rozvody je potrebné napojiť na vodovodný rad Starina.

System likvidácie odpadových vôd nie je vyriešený. V obci nie sú zdroje energie – vodné ani veterné, či ďalšie alternatívy. Dodávku a rozvod elektrickej energie zabezpečuje Východoslovenská energetika, a.s. Prešov. Územie obce nie je dostatočne pokryté signálmi mobilných operátorov Orange, a.s., T-mobile a O2. Káblová televízia v obci nie je zavedená. Internetové pripojenie objektov obce a obyvateľov v domácnostiach zabezpečuje Slovanet a T-com. Verejné osvetlenie dostatočne pokrýva územie obce. V budúcnosti je však potrebná modernizácia a prechod na úsporné výbojky. Miestny rozhlas, ktorý využíva najmä samospráva na informovanie občanov, je v dobrom stave.

#### **Dopravná poloha**

Cez obec prechádza cesta III. triedy č. 556 smerom na Domašu s možnosťou napojenia na cestu II. triedy č. 2/15 s odbočkou na mesto Vranov nad Topľou a Svidník cez Stropkov. Spomínané komunikácie sú v správe Slovenskej správy ciest a Prešovského samosprávneho kraja. Údržbu vykonáva Slovenská správa ciest.

#### **Dopravná obsluha**

Autobusovú dostupnosť celoplošne zabezpečuje v obci autobusová doprava – Slovenská autobusová doprava Prešov a Humenné.

V regióne nepremáva osobná ani dopravná železničná doprava. Najbližšie železničné stanice sú v Lipníkoch, Hanušovciach nad Topľou, Bardejove a v Prešove.

### **4 IDENTIFIKÁCIA VONKAJŠÍCH FAKTOROV A ANALÝZA VONKAJŠIEHO PROSTREDIA NA VÝVOJ SITUÁCIE V OBCI**

Obec Soboš je súčasťou Prešovského samosprávneho kraja. Prešovský kraj má v rámci Slovenskej republiky najvyššiu pôrodnosť a najvyšší prirodzený prírastok obyvateľstva. Vplyvom migrácie je však celkový prírastok obyvateľstva len druhý najvyšší v SR. V poslednom období dochádza k úbytku populácie v predproduktívnom veku a nárastu populácie v produktívnom a poproduktívnom veku.

Prešovský samosprávny kraj patrí medzi kraje ktoré zaostávajú za rozvojom ostatných slovenských regiónov ako aj regiónov EU. Jeho úroveň HDP na obyvateľa v parite kúpnej sily nedosahuje ani 40 % úrovne v súčasných krajinách EU. A aj keď nárast sa postupne znižuje, toto znižovanie je mierne a pri súčasných tempách rastu by hospodárstvo Prešovského kraja dosiahlo hladinu Európskej únie až v roku 2259.

Prešovský kraj sa na tvorbe celoštátneho hrubého produktu (HDP) podieľa objemom 9 čo je najmenší podiel zo všetkých krajov Slovenska.

Najvýznamnejším odvetvím hospodárstva Prešovského kraja je obchodná činnosť, ktorej sa v regióne venuje najviac podnikateľských subjektov. K významným hospodárskym odvetviam patrí aj spracovateľský priemysel, predovšetkým potravinársky, založený na poľnohospodárskej produkcii, odevný, textilný, drevospracujúci priemysel. V priemysle Prešovského kraja je zamestnaných približne 34 % ekonomicky aktívneho obyvateľstva.

### **Charakteristika špecifických stránok regiónu**

Prešovský kraj je územím s veľkým prírodným potenciálom, množstvom historických pamiatok, ľudovou architektúrou a folklórom. Uvedené skutočnosti vytvárajú predpoklad pre rozvoj cestovného ruchu i na území MAS Topoľa. Obec Soboš je situovaná v prostredí Nízkych Beskýd, ktoré sú obľúbenou destináciou pre turistiku. Vzhľadom na potenciál, ktorý má toto územie sú veľké rezervy v oblasti poskytovania najmä služieb vidieckeho CR a využívaním ubytovania v súkromí a vybudovania rodinných fariem a vhodnými ponukami i rozvoj agroturistiky.

Prešovský kraj je známy ako región plný turistických atrakcií. Je to región kúpeľov s vyše 400 minerálnymi a termálnymi prameňmi. Viac ako štvrtina všetkých kultúrnych pamiatok Slovenska sa nachádza práve na území Prešovského samosprávneho kraja. Okrem národných kultúrnych pamiatok v samotnom Prešove (detailne rozpísané v Podpornom dokumente) možno spomenúť mesto Bardejov s historickým centrom zapísaným v zozname svetového dedičstva UNESCO, Spišskú Kapitulku (UNESCO), stredoveké mesto Levoča s najvyšším dreveným oltárom na svete, jedinečný mestský hrad v Kežmarku, hrad Stará Ľubovňa zo 14-teho storočia, 26 drevených kostolíkov datovaných od 15-teho storočia, unikátne Opáľové bane v Dubníku, odkiaľ pochádza najväčší opál na svete, prešovské soľné bane Solivary s technológiou zo 16. storočia, či Múzeum moderného umenia Andyho Warhola v Medzilaborciach.

V rámci rozlohy SR má Prešovský kraj rozlohu (18,3 %). Napriek tomu, že podiel Bratislavského, Trnavského, Trenčianskeho a Nitrianskeho kraja predstavuje súhrne iba 34,8 % podiel na území SR, v týchto krajoch žije viac ako 46 % obyvateľstva. Najhustejšie obývaným krajom SR je Bratislavský s hustotou obyvateľstva 301 obyvateľov na km<sup>2</sup> a najnižšia hustota obyvateľstva je v Banskobystrickom kraji (70 obyvateľov na km<sup>2</sup>) a Prešovskom kraji (70 obyvateľov na km<sup>2</sup>).

Z celkového počtu sídiel tvoria až 92,9 % sídla do 1 999 obyvateľov, z ktorých najmä v horských a podhorských oblastiach prevládajú malé vidiecke sídla. Štruktúra osídlenia sa vyznačuje veľkou početnosťou malých obcí, najmä v severnej a severovýchodnej polohe. Značná časť obcí (63), čo predstavuje 9,47 %, nedosahuje veľkostnú kategóriu 100 obyvateľov. 23 sídiel má štatút mesta.

Kraj sa rozprestiera v smere západ – východ. Dĺžkou 250 km približne trikrát prekonáva svoju šírku. Prešovský kraj má spoločné hranice s dvoma samostatnými štátmi, Poľskom (360 km), Ukrajinou (38 km) a s tromi slovenskými kraji, Košickým, Banskobystrickým a Žilinským samosprávnym krajom.

Povrch Prešovského kraja je výrazne členitý, s pomerne vysokými horami, z ktorých najvyššie sú Vysoké Tatry. Nachádza sa tu najvyššie položené mesto na Slovensku – 2 655 m vysoký Gerlachovský štít. Z celkovej výmery kraja 899 761 ha zaberá lesná pôda 49,1 %.

V bohatej a pestrej prírode Prešovského kraja sa nachádza množstvo chránených území. Najcennejšie sú národné parky – Tatranský národný park, Pieninský národný park a Národný park Poloniny, v juhozápadnom cípe zasahuje do územia kraj čast' Národného parku Nízke Tatry.

Vo vekovej štruktúre je pre viaceré okresy Prešovského kraja, v porovnaní s ostatnými krajinami a okresmi SR typický nadpriemerný podiel obyvateľstva v predproduktívnom a v produktívnom veku. Tento jav je charakteristický najmä v okresoch s vysokým podielom rómskeho obyvateľstva. V pohlavnej štruktúre obyvateľstva Prešovského kraja mierne prevládajú ženy (50,8 %).

Územie prešovského kraja je národnostne nehomogénne. Viac ako 9/10 predstavuje obyvateľstvo slovenskej národnosti. Najpočetnejšími menšinami sú rusínska a ukrajinská.

Z hľadiska medzinárodnej dopravy má Prešovský kraj významnú polohu na sever – juh, ale aj východ – západ. Prechádza ním dôležitý hlavný severný cestný koridor Bratislava – Žilina – Poprad – Prešov – Košice, v smere sever – juh východný medzinárodný koridor Poľsko – Stará Ľubovňa- Prešov a Poľsko – Svidník- Prešov, ktorý pokračuje po spoločnej trase do Košíc a Maďarska.

Čo sa týka leteckej dopravy na území regiónu je medzinárodné letisko Poprad, ktoré slúži hlavne pre región Tatier a ďalšie časti kraja majú letecké spojenie z medzinárodného letiska Košice.

Železničné trate medzinárodného, resp. celoštátneho významu sú Žilina – Košice – Medzilaborce a Plaveč – Prešov – Košice.

Verejnú autobusovú dopravu zabezpečujú linky Slovenskej autobusovej dopravy a linky súkromných prepravcov.

### **Kľúčové charakteristiky pre ďalší ekonomický rozvoj regiónu:**

#### **a) zaostávajúce miestne hospodárstvo**

Príčiny zaostávania je možné rozdeliť do niekoľkých skupín:

- Nízka produktivita práce v sektoroch priemyslu a služieb
- Nízka miera využitia pracovných síl vzhľadom na vysokú nezamestnanosť, najmä v poľnohospodárstve
- Efektívnejšiemu rozvoju hospodárstva regiónu bráni aj nedostatočne vybudovaná infraštruktúra dopravných rýchlostných komunikácií.

#### **b) nevyužitý rozvojový potenciál**

Územie Prešovského samosprávneho kraja poskytuje veľký potenciál rozvoja a je schopný zvyšovať konkurencieschopnosť jeho hospodárstva. Medzi najsilnejšie stránky regiónu patria:

- Bohaté prírodné a kultúrno-historické danosti krajiny
- Strategická poloha na hranici troch krajín a v hraničnom pásme EÚ
- Mladá pracovná sila
- Priaznivé klimatické prostredie a pôdne pomery
- Výdatné zásoby minerálnych a liečivých prameňov a geotermálnych prameňov

### **c) únik mozgov**

Stálym a pretrvávajúcim javom v regióne je dlhodobé vystáňovanie sa miestnych obyvateľov, ktoré súvisí s nízkou atraktivitou existujúcich pracovných miest a nízkou priemernou mzdou. Preto dochádza k problémom s udržaním kvalifikovanej pracovnej sily.

### **d) sociálne napätie**

Sociálne napätie v marginalizovaných skupinách obyvateľstva ide ruka v ruke so zaostávajúcím hospodárstvom. Problémom je aj regionálne rozmiestnenie a dostupnosť zariadení sociálnych služieb, najmä ide o penzióny a domovy dôchodcov.

### **e) znečistenie životného prostredia**

Životné prostredie PSK kraja, predovšetkým jeho juhovýchodná časť, patrí k najviac znečisteným oblastiam na Slovensku. Oveľa dôležitejšie je, že toto znečistenie rastie a môže ohroziť ekologickú stabilitu. Aktuálnym problémom Prešovského kraja je aj neustále ohrozenie ničivými záplavami.

### **STEEP faktory**

V analýze vonkajšieho prostredia bola použitá STEEP analýza, ktorá posudzuje vonkajšie faktory v jednotlivých oblastiach. Ide o problémy na krajskej a celoštátnej úrovni, ktoré majú vplyv na miestny rozvoj. Zmeny, ktoré v spoločnosti neustále prebiehajú tieto faktory neustále ovplyvňujú a preto ich nemožno posudzovať oddelene.

Tabuľka 11 STEEP analýza

<b>faktory</b>		
<b>Sociálna oblasť</b>	<b>Hospodárska oblasť</b>	<b>Environmentálna oblasť</b>
<b>Sociálne faktory</b>	<b>Technologické a ekonomické faktory</b>	<b>Environmentálne faktory</b>
<ul style="list-style-type: none"><li>▪ Demografické zmeny</li><li>▪ Zmeny v životnom štýle</li><li>▪ Oslabovanie tradičných hodnôt v rodine</li></ul>	<ul style="list-style-type: none"><li>▪ Rýchle tempo inovácií technológií</li><li>▪ Postupná informatizácia spoločnosti</li><li>▪ Ekonomická kríza</li><li>▪ Nedostatočná kvalita podnikateľského prostredia v SR</li><li>▪ Slabá ekonomická výkonnosť PSK</li></ul>	<ul style="list-style-type: none"><li>▪ Globálne ekologické problémy</li><li>▪ Hrozba zmeny klímy a jej dôsledkov</li><li>▪ Klimatická a energetická politika štátu a EÚ</li></ul>

Zdroj: vlastné spracovanie

K STEEP analýze ešte patri aj analýza politických faktorov (analýza týchto faktorov je uvedená len informatívne nakoľko celý PHRSR obce je spracovávaný v troch oblastiach: sociálnej, hospodárskej a environmentálnej. Politické faktory sú dané najmä vstupom SR do NATO a EÚ v roku 2004, Schengenského priestoru v roku 2007, zavedením eura v roku 2009, globalizáciou ekonomiky a životného štýlu. Na zmiernenie dopadov ekonomickej krízy sú prijímané politické rozhodnutia

v oblasti znižovania verejných výdavkov a zvyšovanie príjmov do ŠR, čo negatívne ovplyvňuje podnikanie i aktivity samospráv. Rozpočet Samosprávneho kraja je nižší v podobe nižších príjmov z podielových daní čo sa následne prejavuje v oblasti financovania školstva a sociálnych služieb. U obyvateľstva je možné badať nízku dôveryhodnosť hlavne v oblasti justície a korupčného správania sa vo verejnej správe.

## 5 EX-POST HODNOTENIE PREDCHÁDZAJÚCEHO PHRSR

Uvedená časť prezentuje orientačné plnenie cieľov predchádzajúceho PHRSR.

Tabuľka 12 Ex-post hodnotenie

Cieľ	Hodnotenie
Vybudovanie domových a skupinových ČOV	<i>Nesplnené</i>
Dobudovanie vodovodu	<i>Nesplnené</i>
Vybudovanie zóny obslužnosti a rekreácie	<i>Čiastočne splnené</i>
Výstavba Domu nádeje, úprava cintorína, výsadba okrasnej zelene	<i>Nesplnené</i>
Modernizácia budovy obecného úradu	<i>Splnené</i>
Úprava miestneho potoka, priepustov a stok	<i>Nesplnené</i>
Modernizácia a dobudovanie obecného rozhlasu a verejného osvetlenia	<i>Splnené</i>
Modernizácia a výstavba miestnych komunikácií, chodníkov, parkovísk, výstavba a úprava autobusových zastávok, točne	<i>Čiastočne splnené</i>
Vybudovanie obory – cestovný ruch Poľovnícke združenie, zazverovanie	<i>Nesplnené</i>
Výstavba nových IBV – infraštruktúra	<i>Nesplnené</i>
Inžinierske siete, základná infraštruktúra k novonavrhaným objektom cestovného ruchu a podnikaniu	<i>Nesplnené</i>
Realizácia plánu ozelenenia obce, izolačnej zelene a protihlukových bariér	<i>Čiastočne splnené</i>
Vybudovanie peších a turistických chodníkov a cyklotrás	<i>Nesplnené</i>
Udržiavanie verejných plôch a priestranstiev – likvidácia neorganizovaných skládok	<i>splnené</i>

## 6 SWOT ANALÝZY

Na základe analytickej časti Programu hospodárskeho rozvoja a sociálneho rozvoja obce boli spracované SWOT analýzy. Ich spracovaním sme získali nástroje potrebné na vypracovanie strategickej časti Programu hospodárskeho a sociálneho rozvoja obce. Vyhodnotili sme silné a slabé stránky ako aj príležitosti a ohrozenia, ktoré sa týkajú danej oblasti. Silné a slabé stránky pomenúvajú súčasný stav riešenej problematiky v samospráve z hľadiska vnútorných faktorov – čo je v súčasnosti v území pozitívne a negatívne. Príležitosti a ohrozenia vyjadrujú predpoklad vplyvu vonkajších faktorov na formovanie územia.

### SWOT ANALÝZA

#### Oblasť: Technická infraštruktúra

Silné stránky	Slabé stránky
<ul style="list-style-type: none"> <li>▪ vybudovaná plynofikácia</li> <li>▪ vhodné podmienky pre využívanie alternatívnych zdrojov energie</li> <li>▪ dostatok prírodných stavebných materiálov a surovín</li> <li>▪ dobrá geografická poloha v regióne</li> <li>▪ dostatočná hustota cestnej siete</li> <li>▪ čiastočne usporiadané pozemky</li> <li>▪ spoločná úradovňa v Giraltovciach</li> <li>▪ vybudované viacúčelové ihrisko</li> <li>▪ rekonštruovaná budova obecného úradu</li> </ul>	<ul style="list-style-type: none"> <li>▪ nevybudovaný miestny vodovod</li> <li>▪ nevybudovaná verejná kanalizácia</li> <li>▪ zlý stav miestnych komunikácií</li> <li>▪ nedostatok finančných zdrojov</li> <li>▪ neusporiadané majetkovo - právne vzťahy</li> <li>▪ nevyužívanie alternatívnych zdrojov energie</li> <li>▪ zlá kvalifikačná štruktúra pracovného potenciálu</li> <li>▪ nedostatočná kapacita energetických sietí – posilnenie trafostanice</li> <li>▪ neaktualizovaná technická dokumentácia k technickej infraštruktúre</li> <li>▪ nevybudovaná sieť cyklistických chodníkov</li> <li>▪ nevybudovaná cestná komunikácia R4</li> <li>▪ nepripravené pozemky a inžinierske siete pre IBV v rozšírenom intraviláne obce</li> <li>▪ chýbajúce zdroje vody pre požiarnu ochranu</li> <li>▪ nedostačujúca mobilná sieť</li> </ul>
Príležitosti	Ohrozenia
<ul style="list-style-type: none"> <li>• využívanie ľudských zdrojov obce pri budovaní infraštruktúry</li> <li>• čerpanie a využívanie fondov EU v rámci výziev</li> <li>• podporovanie cestovného ruchu a kompletizácie infraštruktúry štátom</li> <li>• využitie dotácií pre mladých farmárov</li> <li>• využitie dotácií na zatepľovanie budov a alternatívnych zdrojov energie</li> <li>•</li> </ul>	<ul style="list-style-type: none"> <li>• slabý záujem štátu o kompletizáciu technickej infraštruktúry</li> <li>• povodne a živelné pohromy</li> <li>• nedostatok lokalít pre IBV ?</li> <li>• odchod obyvateľov v produktívnom veku z obce</li> </ul>

**Oblasť: Životné prostredie**

Silné stránky	Slabé stránky
<ul style="list-style-type: none"> <li>▪ zavedená separácia odpadu</li> <li>▪ fungujúci zberný dvor odpadu v Giraltovciah</li> <li>▪ čiastočne vybudované hrádze a zregulované vodné toky</li> <li>▪ vybudovaná plynofikácia obce</li> <li>▪ kvalitný vodný potenciál</li> <li>▪</li> </ul>	<ul style="list-style-type: none"> <li>▪ nevybudovaná vodovodná sieť</li> <li>▪ nízke ekologické povedomie občanov</li> <li>▪ nedostatky v separovanom zbere</li> <li>▪ chýbajú oddychové zóny na verejných priestranstvách</li> <li>▪ nevybudované kompostovisko</li> <li>▪ neexistujúca regulácia vodných tokov a ochrana pred povodňami</li> <li>▪ čierne skládky ?</li> </ul>
Príležitosti	Ohrozenia
<ul style="list-style-type: none"> <li>• prísne ukladanie sankcií znečisťovateľom životného prostredia úradmi</li> <li>• využiť finančné prostriedky z Environmentálneho fondu</li> <li>• možnosť vybudovania v spolupráci s okolitými obcami obecné kompostovisko</li> </ul>	<ul style="list-style-type: none"> <li>• extrémne výkyvy počasia</li> <li>• kalamity, prírodné katastrofy</li> <li>• mäkká legislatíva ochrany životného prostredia</li> </ul>

**Oblasť: Ekonomická aktivita, podnikanie, využívanie prírodných zdrojov**

Silné stránky	Slabé stránky
<ul style="list-style-type: none"> <li>▪ dostatok kvalifikovanej voľnej pracovnej sily</li> <li>▪ blízkosť miest Giraltovcie, Prešov, Bardejov, Svidník</li> <li>▪ dostupnosť finančných služieb</li> <li>▪ dobrá geografická poloha pri medzinárodnej komunikácie do Poľska a napojenie sa na cestu I. triedy 1/18</li> <li>▪ dostatok vodných zdrojov – možnosť napojenia sa na vodovodný rad Starina,</li> </ul>	<ul style="list-style-type: none"> <li>▪ nedostatočná sieť drobných služieb</li> <li>▪ nedostatok pracovných príležitostí v obci a regióne</li> <li>▪ potreba dochádzania za službami</li> <li>▪ nevyužitie obecných objektov,</li> </ul>
Príležitosti	Ohrozenia
<ul style="list-style-type: none"> <li>• pozitívne legislatívne zmeny v oblasti životného prostredia</li> <li>• kooperácia organizácií v rámci regiónu a euroregiónu</li> <li>• dostatok zdrojov EÚ na zlepšovanie ekonomických a podnikateľských aktivít obyvateľov</li> <li>• možnosti vytvárania podnikateľských aktivít v rámci opatrení Vlády SR pre znevýhodnené okresy                         <ul style="list-style-type: none"> <li>▪ možnosti zriadenia pohostinských a obchodných služieb</li> <li>▪ rekonštrukcia objektu na prevádzkovú budovu s hygienickými zariadeniami pri ihrisku</li> </ul> </li> </ul>	<ul style="list-style-type: none"> <li>• globálne negatívne klimatické zmeny</li> <li>• prírodné katastrofy, povodne a kalamity                         <ul style="list-style-type: none"> <li>▪ zosuvy pôdy</li> <li>▪ nezáujem obyvateľov o zvyšovanie vzdelania a rekvalifikačné kurzy</li> <li>▪ nezáujem o podnikania v agrosektore</li> <li>▪</li> </ul> </li> <li>•</li> </ul>

•	
---	--

**Oblasť: Cestovný ruch**

Silné stránky	Slabé stránky
<ul style="list-style-type: none"> <li>▪ existujúca možnosť spolupráce s Poľskom a inými krajinami</li> <li>▪ výhodná geografická poloha</li> <li>▪ existencia atrakcií priamo v regióne</li> <li>▪ blízkosť miest Stropkov, Svidník, Prešov, Bardejov</li> <li>▪ potenciál pre budovanie cyklotrás</li> <li>▪ lokalita bohatá na folklórne tradície</li> <li>▪ výučba študijných odborov súvisiacich s cestovným ruchom</li> </ul>	<ul style="list-style-type: none"> <li>▪ absencia informačných služieb a propagačných materiálov</li> <li>▪ nevybudovaná rýchlostná komunikácia R4</li> <li>▪ nepripravenosť obyvateľov na poskytovanie služieb cestovného ruchu</li> <li>▪ neexistuje kúpalisko, prírodná plocha na kúpanie</li> <li>▪ chýbajú pohostinské zariadenia s podávaním tradičných jedál</li> <li>▪ nevybudovaná prevádzková budova pri viacúčelovom ihrisku</li> </ul>
Príležitosti	Ohrozenia
<ul style="list-style-type: none"> <li>• podpora malých a stredných podnikateľov zo strany štátu</li> <li>• spolupráca s informačnými centrami a Klastrami CR</li> <li>• masívna podpora cestovného ruchu zo strany štátu</li> <li>• sieťovanie s turistickými centrami regiónu</li> <li>• Využitie voľných ubytovacích kapacít v súkromných domoch</li> </ul>	<ul style="list-style-type: none"> <li>• klimatické riziká</li> <li>• zlé postavenie Slovenska a regiónu na turistickom trhu</li> <li>• nevybudovanie verejného vodovodu a kanalizácie</li> <li>• nezáujem niektorých obyvateľov o poskytovanie ubytovacích služieb v rámci VCR</li> </ul>

**Oblasť: Sociálna oblasť**

Silné stránky	Slabé stránky
<ul style="list-style-type: none"> <li>▪ modernizovaná poliklinika</li> <li>▪ v Giraltovcich s rozšírenými odbornými ambulanciami,</li> <li>▪ ambulance lekárov v Giraltovcich a Okružlom</li> <li>▪ lekárne v Giraltovcich</li> <li>▪ rehabilitačné služby v Giraltovcich</li> <li>▪ pohotovostná služba počas sobôt a nedeľ v Giraltovcich</li> </ul>	<ul style="list-style-type: none"> <li>▪ chýbajúci denný stacionár</li> <li>▪ chýbajúce vývarovne pre poskytovanie stravy</li> <li>▪ chýbajúca prepravná služba pre chorých a sociálne odkázaných</li> <li>▪ absencia klubu dôchodcov v obci</li> <li>▪ absencia služieb pre chorých a sociálne odkázaných občanov (absencia terénnych sociálnych služieb)</li> <li>▪ finančne nezabezpečená podpora opatrovateľských služieb zo strany štátu</li> <li>▪ nedostatočná spolupráca medzi poskytovateľom sociálnych služieb a rodinnými príslušníkmi</li> <li>▪</li> </ul>



Príležitosti	Ohrozenia
<ul style="list-style-type: none"> <li>• vznik a angažovanie mimovládnych organizácií v sociálnej a zdravotníckej oblasti</li> <li>• kooperácia v rámci regiónu a euroregiónu</li> <li>• získavanie prostriedkov EÚ</li> <li>• možnosť výstavby resp. využitie nevyužívaných obecných priestorov pre sociálne služby</li> </ul>	<ul style="list-style-type: none"> <li>• prevládanie konzumného spôsobu života</li> <li>• nepriaznivý demografický vývoj</li> <li>• zhoršovanie stavu životného prostredia</li> <li>• nízke povedomie obyvateľov v oblasti zdravotnej prevencie,</li> <li>• zvyšovanie počtu obyvateľov v poproduktívnom veku</li> <li>• posun priorít mládeže ku konzumnému spôsobu života</li> </ul>

### **Oblasť: Vzdelanie, kultúra a šport**

Silné stránky	Slabé stránky
<ul style="list-style-type: none"> <li>▪ možnosť napojenia sa na internet</li> <li>▪ dostatočná sieť MŠ, ZŠ a SŠ v okolí</li> <li>▪ výučba jazykových kurzov v Giraltovcich</li> <li>▪ existencia Základnej umeleckej školy v Giraltovcich</li> <li>▪ existujúci kultúrny dom</li> <li>▪ vybudované viacúčelové ihrisko</li> <li>▪ existencia periodických aktivít: MDŽ, Deň detí, Deň matiek, posedenia s dôchodcami</li> <li>▪ pravidelné zastávky bibliobusu</li> <li>▪ absencia knižnice a priestorov pre voľnočasové aktivity</li> <li>▪ usporadúvajú sa športové turnaje obecné aj medziobecné a regionálne</li> </ul>	<ul style="list-style-type: none"> <li>▪ absencia atraktívnych študijných odborov potrebných na trhu práce</li> <li>▪ absencia kurzov na ukončenie vzdelania ZŠ, SŠ (maturita)</li> <li>▪ neprístupnosť obyvateľov k vzdelávacím aktivitám 3. veku</li> <li>▪ absencia detských ihrísk a verejných priestranstiev</li> <li>▪ absencia oddychových zón</li> </ul>
Príležitosti	Ohrozenia
<ul style="list-style-type: none"> <li>• kultúrne výmeny na regionálnej a nadregionálnej úrovni</li> <li>• príprava a realizácia projektov EÚ</li> <li>• podpora kultúry, vzdelávania a športu podnikateľskými subjektmi a sponzormi</li> <li>• spolupráca obce s okolitými samosprávami a organizáciami</li> <li>• možnosti rekvalifikačných kurzov</li> </ul>	<ul style="list-style-type: none"> <li>• klesajúci počet žiakov na školách</li> <li>• deštruktívny vplyv západnej kultúry</li> <li>• odliv mladých ľudí z obce a regiónu</li> <li>• negatívny demografický vývoj</li> </ul>

## **6.1 PROBLÉMOVÁ ANALÝZA – Hlavné odvetvové disparity a vymedzenie cieľových skupín so sústredenou podporou obce Soboš**

Obec Soboš je súčasťou vyššieho územného celku Prešov a územia MAS Topoľa. Národná stratégia regionálneho rozvoja definovala pre tento kraj disparity, ktoré by mali byť zohľadnené v PHRSR obce Soboš:

Poľnohospodárstvo:

- pokles pestovateľských plôch a počtu chovaných hospodárskych zvierat (hydina, ošípané, hovädzí dobytok a oviec a kôz) a dovoz lacnejších dotovaných potravín z Poľska;

- nedostatočná spolupráca a koordinácia v poľnohospodárskych podnikoch
- zanedbané pestovanie zeleniny, zemiakov a ovocných sádov,

#### Priemysel:

- inovačné a technologické zaostávanie, spôsobuje zvyšujúcu energetickú a surovinovú náročnosť výroby, znižuje nadhodnotu;
- nízka ekonomická výkonnosť a konkurencieschopnosť malých a stredných podnikov,

#### Služby:

- výrazné disparity vo vzťahu obce a okolia spôsobené nerovnomerným rozmiestnením služieb a vzdelávacích inštitúcií;
- zníženie konkurencieschopnosti malého a stredného podnikania v dôsledku veľkej konkurencie aj často pre absentujúcu kvalitu poskytovaných služieb;
- nedostatočná kvalita verejných služieb občanom a podnikateľskej sfére;
- nedostatočná podpora vedomostnej ekonomiky,

#### Technická infraštruktúra:

- nedostatočná kvalita ciest II. triedy a oneskorená výstavba rýchlostnej komunikácie R 4
- nevybudovaný verejný vodovod
- znižovanie rozlohy najmä pasienkov náletovými drevinami;

#### Sociálno – spoločenská oblasť:

- nevyhovujúca demografická štruktúra, vysoký podiel obyvateľstva v poproduktívnom veku;
- značný odlev pracovných síl do zahraničia z titulu blízkosti hraníc, pričom za vysokokvalifikované pracovné sily nie sú náhrady;
- nedostatočné investície do nájomného bývania, regenerácie bytového fondu a pomalá obnova kultúrnohistorických pamiatok, čo je spôsobené nedostatkom vlastných finančných zdrojov pre spolufinancovanie rozvojových a investičných projektov;
- slabá spolupráca subjektov vo vnútri regiónu;
- nevyhovujúca miera nezamestnanosti s nevyrovnanou ponukou pracovných miest v obci

### **Faktory rozvoja obce Soboš**

#### V poľnohospodárstve:

- obnova ovocných sádov, zeleniny a iných netradičných plodín dáva možnosti rozvoja agrofariem, kde majú najmä mladí farmári možnosť realizácie podnikateľských zámerov s možnosťou získania nenávratných finančných prostriedkov v rámci PRV a využívať kvalitu pôdneho fondu na pestovanie netradičných ekologických potravín a živočíšnej výroby,

#### V priemysle:

- rozvinutá a rozšírená priemyselná výroba obytných buniek, drevospracujúceho priemyslu ako i tradičných výrobkov z dreva s možnosťou posilňovania exportu,

#### V službách:

- geopolitický polohový potenciál umožňuje priame kontakty so zahraničnými regiónmi s možnosťou zintenzívnenia a medzinárodnej spolupráce na úseku vidieckeho CR s prípravou jedál z bio potravín.

V technickej infraštruktúre:

- polohový potenciál obce,
- využitie biomasy a bioplynu;

V sociálno-spoločenskej infraštruktúre:

- dostupnosť vzdelávacích, sociálnych a zdravotníckych zariadení.

## **STRATEGICKÁ ČASŤ**

Hlavným cieľom podpory regionálneho rozvoja je podľa zákona č. 539/2008 Z.z. o podpore regionálneho rozvoja: odstraňovať alebo zmiernovať nežiaduce rozdiely v úrovni hospodárskeho rozvoja, sociálneho rozvoja a územného rozvoja regiónov a zabezpečiť trvalo udržateľný rozvoj regiónov, zvyšovať ekonomickú výkonnosť, konkurencieschopnosť regiónov a rozvoj inovácií v regiónoch pri zabezpečení trvalo udržateľného rozvoja, zvyšovať zamestnanosť a životnú úroveň obyvateľov v regiónoch pri zabezpečení trvalo udržateľného rozvoja.

Strategickým cieľom PHRSR je uplatňovaním postupov strategického rámca pomocou integrovaných plánov a vytvorením partnerstiev dosiahnuť trvalo udržateľný rozvoj obce s maximálnym využitím ekonomických, environmentálnych a ľudských zdrojov a to určením si hlavných priorít a špecifických cieľov a realizáciou opatrení naplniť v roku 2024 víziu obce Soboš.

## **7 VÍZIA OBCE SOBOŠ**

### **Vízia obyvateľov obce Soboš do roku 2024**

„My obyvatelia obce Soboš po roku 2024 našou pracovitosťou, súdržnosťou a cieľovým využívaním štrukturálnych fondov, prostriedkov samosprávy a investovaním vlastných prostriedkov na vytváranie kapacít a služieb vidieckeho turizmu sme docielili rozvoj ďalších podnikateľských aktivít a služieb, čo má dopad na spokojnosti obyvateľov a návštevníkov.“

### **7.1 FORMULÁCIA A NÁVRH STRATÉGIE**

#### **Hospodárska oblasť**

Snahou obce v oblasti ekonomického rastu je zvýšenie ekonomickej výkonnosti obce, zvýšenie jej konkurencieschopnosti i efektívneho využívania dlhodobu nezamestnaných v malých obecných službách a prostredníctvom dobrovoľníckej služby ako i využívaním projektov podľa výziev MPSVaR. V roku 2020 predpokladáme zníženie nezamestnanosti v obci o 2 %.

V oblasti technickej infraštruktúry obec vynaloží maximálne úsilie, aby bola dokončená III. etapa verejného vodovodu, ktorý bude napojený na vodovodný rad Starina.

V oblasti cestnej infraštruktúry sa obec plánuje zamerať na výstavbu prístupovej cesty k plánovanému Domu smútku. V prípade potreby bude nutné usporiadať aj majetkovoprávne vzťahy vlastníkov k pozemkom.

Dôležitou súčasťou rozvoja obce je oblasť cestovného ruchu. Obec sa chce zamerať na vzdelanie obyvateľov - poskytovateľov ubytovacích služieb úzkej spolupráce s Informačným a poradenským centrom v Giraltovcich.

### Sociálna oblasť

V sociálnej oblasti je cieľom obce vybudovanie detského ihriska s oddychovou zónou pre obyvateľov a prestavba bývalej Základnej školy na Dom smútku, kde je už vypracovaná projektová dokumentácia.

### Environmentálna oblasť

Víziou obce v environmentálnej oblasti je vybudovanie vysokej kvality ŽP, ktorá je prirodzenou a neoddeliteľnou súčasťou rastu kultúry života a ekonomických aktivít obyvateľov. Ochrana a skvalitňovanie životného prostredia, využívanie vodných zdrojov, ochrana ovzdušia a nakladanie s odpadmi a celková ochrana a revitalizácia krajiny. Zlepšenie starostlivosti o životné prostredie, znižovanie zaťaženia životného prostredia, dobudovanie environmentálnej infraštruktúry.

Obec sa chce zamerať na zlepšenie kvality povrchových vôd prostredníctvom revitalizácie potoka, čistenia a úpravy jeho brehov a vysádzaním vhodných drevín.

## 8 PROGRAMOVÁ ČASŤ

Programová časť Programu hospodárskeho rozvoja a sociálneho rozvoja obce obsahuje zoznam opatrení a aktivít uskutočnenie ktorých je potrebná na zabezpečenie realizácie PHRSR obce. Obsahuje konkrétne zámery vedenia obce a občanov obce v oblasti hospodárskej, oblasti environmentálnej a sociálnej až po úroveň opatrení a jednotlivých aktivít potrebných k naplneniu cieľov v daných oblastiach.

Tabuľka 13 Plánované ciele, opatrenia a aktivity v sociálnej oblasti

Sociálna oblasť			
Cieľ	Opatrenie	Aktivita	Suma
1.1 Doplnenie a skvalitnenie ponuky pre rekreačný šport	1.1.1. Výstavba a rekonštrukcia športovej infraštruktúry	Vypracovanie projektovej dokumentácie	spracovaná
		Vybudovanie detského ihriska s revitalizáciou oddychovej zóny	150 000 Eur
1.2 Zabezpečiť rekonštrukciu obecných budov	1.2.1 Prestavba Základnej školy	Vypracovanie projektovej dokumentácie	spracovaná
		Prestavba Základnej školy na Dom smútku	150 000 Eur

Zdroj: vlastné spracovanie

Tabuľka 14 Plánované ciele, opatrenia a aktivity v hospodárskej oblasti

Hospodárska oblasť			
Cieľ	Opatrenie	Aktivita	Suma
2.1. Zabezpečenie účinnej propagácie obce	2.1.1 Propagačná činnosť v oblasti cestovného ruchu v súčinnosti s RIAPC	Podpora marketingu a manažmentu služieb, spolupráca s Informačným	500 Eur

Hospodárska oblasť			
		a poradenským centrom v Gíraltovciach	
2.2. Zabezpečiť výstavbu a rekonštrukciu miestnych komunikácií	2.2.1. Výstavba miestnych komunikácií	Vypracovanie projektovej dokumentácie	1 000 Eur
		Výstavba prístupovej cesty k Domu smútku	50 000 Eur
	2.2.2. Usporiadať majetkovoprávne vzťahy k pozemkom	Usporiadanie majetkovoprávnych vzťahov vlastníkov k pozemkom	5 000 Eur
2.3. Zabezpečiť výstavbu a rekonštrukciu technickej infraštruktúry	2.3.1. Zabezpečiť zásobovanie pitnou a prevádzkovou vodou	Vypracovanie projektovej dokumentácie	spracovaná
		Dostavba verejného vodovodu	309 000 Eur
2.4. Zvýšenie bezpečnosti v obci	2.4.1. Prevencia proti krádežiam	Inštalácia kamerového systému	vlastné zdroje

Zdroj: vlastné spracovanie

Tabuľka 15 Plánované ciele, opatrenia a aktivity v environmentálnej oblasti

Environmentálna oblasť			
Cieľ	Opatrenie	Aktivita	Suma
3.1. Ochrana ostatných súčastí ŽP	3.1.1. Revitalizácia miestneho potoka	Vypracovanie projektovej dokumentácie	3 000 Eur
		Revitalizácia a úprava miestneho potoka Soboška	200 000 Eur

Zdroj: vlastné spracovanie

## 9 EX ANTE HODNOTENIE

Samospráva identifikovala projekty, ktoré plánuje realizovať v Programovom období 2014 2020 s výhľadom do roku 2024 v jednotlivých oblastiach. Realizáciou týchto projektov dôjde k zatraktívneniu územia obce a k zvýšeniu úrovne poskytovaných služieb pre obyvateľov a návštevníkov obce.

### Oblasť hospodárska:

- Uzatvorenie dohody s Regionálnym a informačným a poradenským centrom s poskytovateľmi služieb v oblasti vidieckeho CR
- Výstavba prístupovej cesty k plánovanému Domu smútku
- Usporiadanie majetkovoprávnych vzťahov k pozemkom
- Dobudovanie verejného vodovodu s napojením na vodovodný rad Starina
- Inštalácia kamerového systému pre bezpečnosť občanov a majetku

### Oblasť environmentálna:

- Revitalizácia miestneho potoka úpravou koryta a vyčistením brehov

### Oblasť sociálna:

- Prestavba bývalej Základnej školy na Dom smútku

- Vybudovanie detského ihriska s oddychovou zónou

## **10 REALIZAČNÁ ČASŤ**

Realizačnú časť Programu hospodárskeho rozvoja a sociálneho rozvoja obce tvorí opis organizačného zabezpečenia riadenia, zodpovednosti a pravidiel spolupráce medzi jednotlivými orgánmi a subjektmi pri realizácii jednotlivých cieľov vyplývajúcich z *Programu hospodárskeho rozvoja a sociálneho rozvoja obce Soboš na roky 2015 – 2024*.

### **Inštitucionálne a organizačné zabezpečenie realizácie PHRSR**

Realizácia Programu hospodárskeho rozvoja a sociálneho rozvoja obce Soboš bude pozostávať z vykonávania navrhnutých aktivít. Zoznam kľúčových aktivít bude prerokovaný na obecných zastupiteľstvách a verejných zasadnutiach obce a bude každoročne aktualizovaný podľa potrieb obce a možností financovania. Manažment obce plní vo vzťahu k Programu hospodárskeho rozvoja a sociálneho rozvoja nasledovné úlohy:

- vyčlenenie finančných prostriedkov potrebných na plánované aktivity
- realizácia projektov, ktoré prinesú pre obec želaný efekt a budú dlhodobo udržateľné
- monitorovanie realizácie projektov a plnenia úloh vyplývajúcich z programu rozvoja obce

### **Komunikačná stratégia**

O realizácii jednotlivých aktivít, ktoré sú plánované v rámci spracovaného Programu hospodárskeho rozvoja a sociálneho rozvoja obce bude verejnosť informovaná prostredníctvom webovej stránky obce, úradnej tabule a na verejných zhromaždeniach. Každý rok sa uskutoční stretnutie pracovnej skupiny pre monitorovanie a hodnotenie PHRSR z dôvodu aktualizácie a realizácie jednotlivých aktivít ich finančnej hodnoty, časového harmonogramu, zdrojov financovania a súladu realizácie so schváleným PHRSR obce.

### **Monitorovanie a hodnotenie**

Cieľom monitorovania a hodnotenia je zostaviť komplexnú informáciu o tom, ako sa plnia opatrenia navrhnuté v PHRSR. Obec bude postupovať podľa Plánu priebežných hodnotení PHRSR na programové obdobie 2015 - 2024. Výstupom procesu bude správa o monitorovaní a správa o hodnotení, s ktorou budú oboznámení poslanci obecného zastupiteľstva v Soboši, pracovníci obecného úradu a verejnosť.

Plán priebežného hodnotenia PHRSR na programové obdobie 2015 -2024 zahŕňa výkon kontroly a spôsob hodnotenia PHRSR. Hodnotenie jednotlivých častí PHRSR alebo PHRSR ako celku je definované dôvodom výkonu kontroly a periodicitou výkonu kontroly.

Dôvodom pre výkon hodnotenia na základe rozhodnutia starostu obce, poslancov obecného zastupiteľstva, koordinátora PHRSR prípadne na základe podnetu zo strany kontrolóra obce, na základe auditu prípadne na základe protokolu NKÚ SR môže byť nesúlad spracovaného PHRSR s jeho jednotlivými cieľmi a aktivitami na ich splnenie a ich skutočnou realizáciou či po stránke obsahovej alebo finančnej.

Hodnotením získame poznatky, ktoré môžeme zapracovať do už schváleného PHRSR obce ich doplnením a následne jeho schválením členmi obecného zastupiteľstva.

Periodicita tohto hodnotenia u strategického hodnotenia je 2 roky po schválení PHRSR a tematické hodnotenie každý rok po schválení PHRSR počas celého programového obdobia 2015 – 2024. Ostatné druhy hodnotení PHRSR budeme realizovať na základe vzniknutej spoločenskej potreby.

**Tabuľka 16 Plán priebežných hodnotení PHRSR na programové obdobie 2015 – 2024**

Typ hodnotenia	Vykonať prvýkrát	Dôvod vykonania / periodicita
Strategické hodnotenie	2017	Na základe rozhodnutia starostu obce, poslancov obce, koordinátora PHRSR
		Na základe vzniknutej spoločenskej potreby
Operatívne hodnotenie	2016	Na základe rozhodnutia starostu obce, poslancov obce, podnetu občanov, koordinátora PHRSR
		Na základe vzniknutej spoločenskej potreby
Tematické hodnotenie časti PHRSR	2016	Na základe nesúladu medzi plánovanými aktivitami a cieľmi so skutočnosťou
		Na základe vzniknutej spoločenskej potreby
Ad hoc mimoriadne hodnotenie	priebežne	Nesúlad medzi cieľmi stanovenými v PHRSR a ich značnom odklone v skutočnosti
		Na základe vzniknutej spoločenskej potreby, návrh na revíziu prípadne doplnenie PHRSR
Ad hoc hodnotenie celého PHRSR alebo jeho časti	priebežne	Na základe rozhodnutia starostu, podnetu poslancov, podnetu kontrolóra obce, podnetov z kontroly, na základe auditu, na základe protokolu NKÚ SR
		Na základe vzniknutej spoločenskej potreby

Zdroj: vlastné spracovanie

## 11 AKČNÝ PLÁN

Akčný plán obsahuje zoznam najväčších projektov na daný rozpočtový rok s výhľadom na najbližšie roky a zahŕňa časový harmonogram realizácie jednotlivých aktivít z PHRSR.

V akčnom pláne sú zaznamenané jednotlivé aktivity v rámci jednotlivých oblastí, ktoré sú realizované v danom roku a ktoré plánuje obec realizovať v najbližších rokoch. Je tam uvedený stručný popis aktivity, zapojenie subjektov alebo partnerov a objem a zdroje finančných prostriedkov potrebných na realizáciu jednotlivých aktivít.

Aktualizácia akčného plánu bude vykonávaná 1 x ročne na základe už realizovaných aktivít s výhľadom na realizáciu aktivít na základe predpokladaných výziev z jednotlivých Operačných programov prípadne na základe realizácie aktivít z ich zdrojov vrátane rozpočtu obce.

Pri spracovaní akčného plánu sa vychádzalo z tabuľky ex – post hodnotenia PHRSR za predchádzajúce plánovacie obdobie a priorít realizovania jednotlivých aktivít, ktoré sú v danom čase aktuálne realizovateľné. Akčný plán tvorí prílohu k PHRSR obce Soboš.

## 12 FINANČNÁ ČASŤ

Vo finančnej časti Programu hospodárskeho rozvoja a sociálneho rozvoja obce sú uvedené viac zdrojové formy financovania, ktoré budú priebežne dopĺňané na základe Operačných programov a iných možných finančných zdrojov, z ktorých bude realizácia jednotlivých opatrení financovaná.

Vychádzajúc z vyššie zadefinovaných cieľov, priorít a opatrení a na základe auditu pripravovaných Projektových zámerov v réžii samosprávy, podnikateľskej sféry či neziskových a iných organizácií bol vypracovaný plán realizácie programu.

Tabuľka 17 Predpokladané zdroje financovania jednotlivých opatrení

Opatrenie	Celkové náklady	Verejné zdroje					Súkromné zdroje
		EÚ	Štát	VÚC	Obec	Spolu	
<b>Sociálna oblasť</b>							
Opatrenie 1.1.1.	150 000	120 000	22 500	0,00	7 500	150 000	0,00
Opatrenie 1.2.1.	150 000	120 000	22 500	0,00	7 500	150 000	0,00
<b>Hospodárska oblasť</b>							
Opatrenie 2.1.1.	500	0,00	0,00	0,00	500	500	0,00
Opatrenie 2.2.1.	51 000	40 800	7 650	0,00	2 550	51 000	0,00
Opatrenie 2.2.2.	5 000	0,00	0,00	0,00	5 000	5 000	0,00
Opatrenie 2.3.1.	309 000	247 200	46 350	0,00	15 450	309 000	0,00
<b>Environmentálna oblasť</b>							
Opatrenie 3.1.1.	203 000	162 400	30 450	0,00	10 150	203 000	0,00

Zdroj: vlastné spracovanie

V prípade zmeny harmonogramu výziev z jednotlivých operačných programov a tým aj k podstatným rozdielom vo finančnom rozpočte na celé programové obdobie bude potrebné na základe vykonania hodnotenia finančnej časti PHRSR upraviť rozpočet na programové obdobie podľa jednotlivých oblastí.

### 13 ZÁVER

Spracovaním PHRSR obce Soboš vznikol strategický strednodobý dokument v záujme zabezpečenia trvalo udržateľného rozvoja obce a územia MAS TOPOĽA a je základným východiskom pre spracovanie ďalších materiálov rozvoja obce v jej jednotlivých oblastiach.

Program hospodárskeho a sociálneho rozvoja obce vychádza z prioritných potrieb obce a z možností ich realizácie s cieľom zlepšovať životné podmienky jej obyvateľov a zvyšovať konkurencie schopnosť regiónu.

Program hospodárskeho rozvoja a sociálneho rozvoja obce je otvorený dokument, ktorý bude pravidelne vyhodnocovaný a aktualizovaný podľa vyžadujúcich si potrieb na zasadnutiach obecného zastupiteľstva.



Tabuľka 18 Postup tvorby PHRSR - záver

<b>Dokument</b>	
<b>Názov:</b>	Program hospodárskeho rozvoja a sociálneho rozvoja obce Soboš
<b>Štruktúra:</b>	Úvod, Analytická časť, Strategická časť, Programová časť, Realizačná časť, Finančná časť a Záver
<b>Spracovanie</b>	
<b>Forma spracovania:</b>	Na základe mandátnej zmluvy
<b>Obdobie spracovania:</b>	December 2015 – Marec 2016
<b>Riadiaci tím:</b>	4 členovia, 5 stretnutí
<b>Pracovné skupiny:</b>	3 pracovné skupiny, 9 členov, 9 stretnutí
<b>Externá odborná spolupráca:</b>	Riadiaci tím MSRÚ MAS Topoľa
<b>Účasť verejnosti :</b>	Komunikácia s verejnosťou, 30 osôb
<b>Nálady na spracovanie:</b>	150 EUR
<b>Prerokovanie</b>	
Prerokovanie v komisiách samosprávy - verejné pripomienkovanie nebolo vznesené	
<b>Schválenie</b>	
Obecné zastupiteľstvo v Soboši schvaľuje Program hospodárskeho rozvoja a sociálneho rozvoja obce Soboš do roku 2024	

Zdroj: vlastné spracovanie

Zodpovednosť za administratívne zabezpečenie a za postupnú realizáciu jednotlivých aktivít obsiahnutých v programe má obecné zastupiteľstvo, starostka obce a príslušné komisie zriadené pri obecnom zastupiteľstve. Predpokladom pre úspešnú realizáciu rozvojových zámerov obce je aktívny prístup volených zástupcov v obecnom zastupiteľstve pri vecnom schvaľovaní jednotlivých úloh a využívaní možností financovania plánovaných aktivít.

Kolektív spracovateľov PHRSR obce Soboš ďakuje všetkým zúčastneným za vynaložené úsilie a čas.

Predmetný Program hospodárskeho rozvoja a sociálneho rozvoja obce Soboš bol schválený na zasadnutí obecného zastupiteľstva dňa 04.03.2016 uznesením číslo 1/2016.

.....  
pečiatka obce

.....  
Mgr. Ivana Ivančová - starostka obce

## AKČNÝ PLÁN

**Problém 1 :** Nevyhovujúca oddychová a rekreačná zóna a nevyužitie verejné priestranstvo

**Opatrenie 1:** Revitalizácia oddychovej a rekreačnej zóny s doplnením drobnej architektúry a zriadením detského ihriska vytvoriť podmienky na usporadúvanie kultúrnych, spoločenských podujatí a oddych

**Cieľ 1.1:** Skvalitnenie miestnych doplnkových služieb pre obyvateľov a návštevníkov obce

Miesto realizácie	Časový harmonogram		Finančná náročnosť
	dĺžka	dátum	
Obec Soboš	2 roky	2016 - 2017	150 000 EUR

### Aktivity:

Číslo:	Aktivita:	Trvanie	Sumár
		Od - do	v EUR
1.1.1	Projektová dokumentácia predložená na ohlásenie drobnej stavby	2016	spracovaná
1.1.2	Výberové konanie na dodávateľa	2016	-
1.1.3	Realizácia stavby a kolaudačné rozhodnutie	2016-2017	150 000

**Problém 2 :** V obci nie je vybudovaný objekt Domu smútku čo vytvára problém z hygienického hľadiska a dôstojnosti obradu a rozlúčky

**Opatrenie 2 :** Prestavbou bývalej školy v prízemných priestoroch a vybudovaním prístupového chodníka zriadiť Dom smútku

**Cieľ 2.1:** Vytvorenie vhodných priestorov uloženie zosnulých a ich poslednej rozlúčky

Miesto realizácie	Časový harmonogram		Finančná náročnosť
	dĺžka	dátum	
Obec Soboš	2 roky	2016-2017	150 000 EUR

**Aktivity:**

Číslo:	Aktivita:	Trvanie	Sumár
		Od - do	v EUR
2.1.1	Predloženie projektovej dokumentácie na stavebné úpravy, výberové konanie na dodávateľa stavebných prác	2016	Spracovaná
2.1.2	Realizácia stavebných úprav a kolaudačné rozhodnutie	2016-2017	150 000

**Problém 3 :** Nevybudovaný obecný vodovod, nevyhovujúca voda v časti studní

**Opatrenie 3:** V spolupráci s Východoslovenskou vodárenskou spoločnosťou a v rámci Integrovaného projektu s obcou Matovce napojiť sa na vodovodné potrubie Starina, vybudovať spoločný vodojem a prítokové vodovodné potrubie pre obce a napojenie na existujúce rozvody

**Cieľ: 3.1:** Zabezpečiť zásobovanie obyvateľov pitnou vodou a vytvoriť podmienky preš rozvoj služieb v rámci vidieckeho turizmu

Miesto realizácie	Časový harmonogram		Finančná náročnosť
	dĺžka	dátum	
Obec Soboš	2 roky	2017 - 2018	309 000 EUR

**Aktivity:**

Číslo:	Aktivita:	Trvanie	Sumár
		Od - do	v EUR
3.1.1	Aktualizácia projektovej dokumentácie a vydanie Stavebného povolenia	2016	spracovaná
3.1.2	Realizácia výstavby vodovodu	2017 - 2018	309 000

## POUŽITÁ LITERATÚRA

1. Partnerská dohoda 2014 - 2020
2. Pozičný dokument Európskej komisie k Partnerskej dohode a programom SR na roky 2014 - 2020
3. Stratégia financovania Európskych štrukturálnych a investičných fondov pre programové obdobie 2014 - 2020
4. Integrovaný regionálny operačný program „IROP“
5. Program hospodárskeho rozvoja a sociálneho rozvoja samosprávneho kraja (PHSR PSK),
6. RIÚS PSK 2014 – 2020
7. Národný program reforiem, máj 2012,
8. Návrh základných princípov na prípravu Partnerskej dohody Slovenskej republiky na programové obdobie 2014 – 2020,
9. Stratégia EÚ 2020 - cieľ: konkurencieschopnosť, zamestnanosť a hospodársky rast
10. Spoločný strategický rámec EK, marec 2012,
11. Nariadenia EK (Všeobecné nariadenie, nariadenie k fondom),
12. CENTROPE – Správa o regionálnom rozvoji, 2012,
13. CENTROPE – Nástroj na hodnotenie potrieb infraštruktúry – podpora konkurencieschopného regionálneho rozvoja (INAT),
14. CENTROPE – Stratégia ľudského kapitálu,
15. CENTROPE – Stratégia v oblasti vedomostného regiónu,
16. CENTROPE – Stratégia v oblasti priestorovej integrácie a Akčný plán 2013+,
17. CENTROPE – Stratégia v oblasti kultúry a cestovného ruchu 2013+,
18. Zákon č. 539/2008 Z.z. o podpore regionálneho rozvoja, v znení neskorších predpisov.
19. Zákon č. 369/1990 Z.z. o obecnom zriadení, v znení neskorších predpisov.
20. Zákon č. 303/1995 Z.z. o rozpočtových pravidlách, v znení neskorších predpisov.
21. UPSVAR. Štatistiky Úradu práce, sociálnych vecí a rodiny
22. Interné materiály obce
23. Ministerstvo životného prostredia Slovenskej republiky. Národná stratégia ISPA Slovenskej republiky: životné prostredie, Október 2000
24. [www.statistics.sk](http://www.statistics.sk)
25. Weisová, Bernátová: Strategické plánovanie samosprávy, Municipalia 2012

## ZOZNAM POUŽITÝCH SKRATIEK

<b>CLLD</b>	Miestny rozvoj vedený komunitou
<b>EFRR</b>	Európsky fond regionálneho rozvoja
<b>EK</b>	Európska komisia
<b>EPFRV</b>	Európsky poľnohospodársky fond pre rozvoj vidieka
<b>EŠIF</b>	Európske štrukturálne a investičné fondy
<b>EÚ</b>	Európska únia
<b>Gestor CLLD</b>	Hlavným orgánom zodpovedným za koordináciu prípravy a implementácie CLLD na národnej úrovni je sekcia rozvoja vidieka a priamych platieb MPRV SR
<b>IROP</b>	Integrovaný regionálny operačný program
<b>MAS</b>	Miestna akčná skupina
<b>MPRV SR</b>	Ministerstvo pôdohospodárstva a rozvoja vidieka SR
<b>Nariadenie (EÚ) 1303/2013</b>	Nariadenie Európskeho parlamentu a Rady (EÚ) č. 1303/2013 zo 17. decembra 2013, ktorým sa stanovujú spoločné ustanovenia o Európskom fonde regionálneho rozvoja, Európskom sociálnom fonde, Kohéznom fonde, Európskom poľnohospodárskom fonde pre rozvoj vidieka a Európskom námornom a rybárskom fonde a ktorým sa stanovujú všeobecné ustanovenia o Európskom fonde regionálneho rozvoja, Európskom sociálnom fonde, Kohéznom fonde a Európskom námornom a rybárskom fonde, a ktorým sa zrušuje nariadenie Rady (ES) č. 1083/2006 (všeobecné nariadenie),
<b>Nariadenie (EÚ) 1305/2013</b>	Nariadenie Európskeho parlamentu a rady (EÚ) č. 1305/2013 o podpore rozvoja vidieka prostredníctvom Európskeho poľnohospodárskeho fondu pre rozvoj vidieka (EPFRV) a o zrušení nariadenia Rady (ES) č. 1698/2005,
<b>NFP</b>	Nenávratný finančný príspevok
<b>PPA</b>	Pôdohospodárska platobná agentúra
<b>PRV</b>	Program rozvoja vidieka Slovenskej republiky 2014 – 2020
<b>RO</b>	Riadiaci orgán
<b>SR</b>	Slovenská republika
<b>Stratégia CLLD</b>	Stratégia miestneho rozvoja vedeného komunitou
<b>Z. z.</b>	Zbierka zákonov
<b>ŽoNFP</b>	Žiadosť o nenávratný finančný príspevok z PRV – projekt
<b>príručka</b>	Príručka pre žiadateľa o NFP
<b>príručka 19.2</b>	Príručka pre žiadateľa v rámci podopatrenia 19.2 -
<b>Zákon o EŠIF</b>	Zákon č. 292/2014 Z.z. o príspevku poskytovanom z európskych štrukturálnych a investičných fondov a o zmene a doplnení niektorých zákonov
<b>Systém riadenia</b>	Systém riadenia PRV 2014 -2020
<b>Systém riadenia CLLD</b>	Systém riadenia CLLD (LEADER a komunitný rozvoj) pre programové obdobie 2014 – 2020
<b>Výberová komisia</b>	Výberová komisia pre schvaľovanie stratégií CLLD a výber MAS (ďalej len „Výberová komisia“) je zriadená gestorom CLLD ako spoločný orgán

	<p>zložený z členov riadiaceho orgánu pre PRV a riadiaceho orgánu pre IROP. Výberová komisia sa zriaďuje za účelom organizovania celého výberového procesu Miestnych akčných skupín (ďalej len „MAS“) v rámci podopatrenia 19.2 PRV, vrátane zabezpečenia hodnotenia predložených projektových zámerov pre Stratégie miestneho rozvoja vedeného komunitou (ďalej len „stratégie“) a overenia vhodnosti zadefinovania hodnotiacich a výberových kritérií predkladaných jednotlivými MAS pre plánované opatrenia a následne predkladané žiadosti o nenávratný finančný príspevok (ďalej „ŽoNFP“). Na základe finančných alokácií Výberová komisia odporučí aby príslušným MAS bol po splnení podmienok podľa poradia udelený štatút MAS zo strany PPA.</p>
--	--